



泉州医学高等专科学校
QUANZHOU MEDICAL COLLEGE

泉州医学高等专科学校

职业教育质量报告 (2025年度)

VOCATIONAL EDUCATION QUALITY REPORT



2025年12月

泉州医学高等专科学校

年报公开形式及网址

《泉州医学高等专科学校职业教育质量报告》（2025 年度）

通过泉州医学高等专科学校网站向社会各界主动公开，公开网址：

https://www.qzmc.edu.cn/node_100289.htm

特此声明。

2025 年 12 月 29 日

内容真实性责任声明

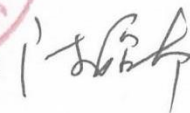
学校对 泉州医学高等专科学校 职业教育质量报告
（2025 年度）的真实性、完整性和准确性负责。

特此声明。

单位名称（盖章）：



（学校）法定代表人（签名）：



2025 年 12 月 25 日

0 前言

泉州医学高等专科学校，坐落于东亚文化之都、著名侨乡、历史文化名城泉州市洛阳江畔，是一所全日制公办的国家示范性（骨干）医药卫生类高职院校。在 91 年的办学历程中，学校凝炼了“精诚惠世”的校训精神，确立了“志诚业精、尚德崇医、技以载道、济世惠民”的办学理念，为社会培养、输送了 8 万多名大、中专实用型各类专业卫生技术人员，是全国第三所、福建省唯一一所国家示范性（骨干）医药卫生类高职院校、福建省示范性现代高等职业院校、福建省高水平职业院校和专业建设计划 A 类立项建设单位。

高等职业教育质量年度报告制度是高等职业教育履行责任担当、树立质量发展观、宣传发展成果、接受社会监督的核心机制。根据教育部《关于做好中国职业教育质量报告（2025 年度）编制、发布和报送工作的通知》（教职成司函〔2025〕18 号）的要求，科学编制高等职业教育质量年度报告，对于推动职业教育高质量发展具有关键作用。因此，结合学校具体情况，编制该报告的目的有以下三点：

第一，全面呈现人才培养的质量和效果。质量报告需要展示学生在校期间的成长体验、德智体美劳全面发展情况以及毕业后的就业质量与发展潜力。同时，也是学校展示其教育教学改革、专业课程建设、“双师型”教师队伍建设、实训条件改善等方面成果与特色的重要平台。通过总结提炼这些亮点和特色，不仅增强了学校的公信力和影响力，更重要的是促进了学校的内涵式发展。

第二，回应社会关切与强化服务效能。质量报告是职业院校与社会沟通的桥梁，是回应社会对技术技能人才需求和职业教育质量关注的重要方式。报告通过展示学校在服务国家战略、区域经济发展、行业企业技术进步等方面的具体案例和贡献，主动回应社会期望。通过公开重大建设项目进展、坦诚分析面临的挑战及应对策略，接受社会监督，更好地整合资源

提升关键办学能力。

第三，优化数据应用与引领未来发展。随着教育评价改革的深入，质量年报越来越注重运用数据说话。通过纵向数据和横向数据比较，有助于学校精准定位，科学预判发展趋势，为职业教育高质量发展提供更精准的信息参考和指引。

教育质量年报主要内容包括学校概况、人才培养、服务贡献、文化传承、国际合作、产教融合、发展保障和面临挑战八个部分等。学校组织相关部门和工作人员编制质量年报，对内容做出了详细任务分工，结合 2024-2025 学年人才培养工作状态数据，编制本年度的职业教育质量报告。

本学年，泉州医学高等专科学校坚守“志诚业精、尚德崇医、技以载道、济世惠民”的办学理念，围绕升本创建工作，着力整合资源、深化改革、补齐短板，提升内涵建设，为升格应用型医学本科院校奠定基础，实现高质量发展。根据学校本年度的实际工作，质量年报的特色体现在以下三方面：

一是注重办学能力的提升。学校加强教学内涵建设，提升教育水平和人才培养质量，推进“3+3”高职本科贯通人才培养项目，共同培养适应福建省基层医疗机构需求的本科层次实用型全科医学人才，按培养计划圆满完成首届学生第一轮阶段考核，考核通过率 87.36%，第二届 2025 级招生 90 人，为学校升格创建本科医学院校打好基础；加强科研水平建设，SCI 论文二区及以上同比增长 33.3%，学校作为第一完成单位荣获福建省医学科技奖二等奖，提升科研的影响力和社会服务能力。

二是注重治校能力提升。学校面对“一校两区”管理挑战，明确清晰的定位，从实践中探索出一套高效的管理机制，保证南安校区运营，展现学校治理能力与水平；学校开展校园文化建设，深入贯彻落实美育工作要求，将挖掘泉州海丝文化精髓和传统技艺融入到学生教育中，推动非遗进课堂、进校园、进研学，探索建立新时代“美育思政+”育人新模式。

三是更加注重社会服务能力水平提升。学校与泉州市医保局、民政局共建“泉州市医疗保障学院”“泉州市养老服务人才教育培训基地”，搭建区域医保与养老人才培养平台；学校积极发挥示范引领作用和著名侨乡地域优势，与泉州市牙医师协会联合主办“泉州－台港澳口腔医学学术大会”，以“创新引领、智创未来，共建口腔健康新生态”为主题，特邀台港澳及亚太地区行业专家，围绕口腔医学教育、数智赋能与产学研融合等议题展开研讨；学校牵头定制的《海峡两岸共通社区老年人日间照料中心服务规范》经福建省标准化服务行业协会审定后于 2025 年 9 月发布实施，该规范通过建立涵盖场所设施、服务流程及人员培训的科学标准体系，为两岸养老护理服务的融合发展提供了可复制、可推广的实践范本。

目 录

年报公开形式及网址	1
内容真实性责任声明	2
0 前言	3
1. 学校概况	12
1.1 办学条件	12
1.2 专业设置	12
1.3 学生情况	13
1.4 师资队伍	14
1.5 社会服务	15
2. 人才培养	16
2.1 立德树人	16
2.2 专业建设	19
2.3 课程建设	20
2.4 教材建设	20
2.5 教师队伍建设	22
2.6 基地建设	24
2.7 技能大赛	25
2.8 创新创业	25
2.9 培养质量	26
3. 服务贡献	33
3.1 服务行业企业	33
3.2 服务地方发展	38
3.3 服务乡村振兴	42
3.4 服务终身教育	44
3.5 具有医学特色的服务	45
3.6 服务闽台融合发展战略	46
4. 文化传承	52
4.1 传承工匠精神	52
4.2 弘扬红色文化	53
4.3 传承区域优秀传统文化	54

4.4 培育学校特色职教文化	57
5. 国际合作	59
5.1 合作办学	59
5.2 开发标准、资源和装备	60
5.3 助推“职教出海”	61
6. 产教融合	63
6.1 市域产教联合体建设	63
6.2 行业产教融合共同体建设	63
6.3 产业学院建设	64
6.4 开放型区域产教融合实践中心建设	65
6.5 校企合作典型生产实践项目建设	66
6.6 企业捐赠	67
7. 发展保障	69
7.1 党建引领	69
7.2 政策落实	71
7.3 学校治理	72
7.4 质量保障	74
7.5 经费收入	75
7.6 双高建设	75
8. 面临挑战	79
8.1 存在的问题	79
8.2 面临挑战	79
8.3 未来展望	80

表目录

表 1-1 办学基本条件	12
表 1-2 学校现有专科专业一览表	13
表 1-3 2023 年-2025 年泉州医学高等专科学校学生报到情况汇总表	14
表 1-4 2023 年-2025 年福建省内（非定向）专业录取情况汇总表	14
表 2-1 2025 年学校教师主编或参编正式出版教材一览表	21
表 2-2 2025 年度各级各类技能竞赛获奖情况汇总表	25
表 2-3 学校各学院毕业情况统计表	26
表 3-1 2025 年科技特派员服务项目一览表	36
表 6-1 2025 年校企合作教学班一览表（2024 级）	65

图目录

图 2-1 师生官兵共学《习近平谈治国理政》第五卷获福建日报报道	16
图 2-2 “青春与星光之约” 经典传颂主题活动	17
图 2-3 “清明追思 生命礼赞——致敬无言良师” 纪念活动	18
图 2-4 “一桥连古今 尺素寄家国” 大中小学思政实践研学活动	19
图 3-2 技能人才评价（老人照护）现场考核	34
图 3-3 陈琳琳老师开展科研实验	35
图 3-4 郑小兰老师开展射频放大器的频谱特性测试	35
图 3-5 动物实验中心人员进行动物实验培训	37
图 3-6 研究团队在泉州市医学科研中心使用分选型流式细胞仪	38
图 3-7 泉州市基层医疗卫生机构院长（主任）培训班合影	39
图 3-8 2025 年泉州市养老护理员职业技能提升培训班合影	39
图 3-9 社区义诊活动现场居民积极参与	40
图 3-10 往届毕业生执业助理医师技能考核召回培训	41
图 3-11 萧君虹老师在“相约人才港，共话人才路”主题沙龙中担任主讲	41
图 3-12 朱建彬老师在洛江区图书馆开展业务培训	42
图 3-13 蒋诗颖老师在 2025 年苏迪曼杯世界羽毛球混合团体锦标赛上担任 裁判（厦门）	42
图 3-14 洛江区乡村医生规范培训班合影	43
图 3-15 永春县乡村医生规范培训现场	43
图 3-16 乡村医生技能提升培训现场	44
图 3-17 郭冰云老师在“全民营养周主题科普活动”现场科普	44
图 3-18 护理学院团总支“五四”志愿服务合影	45
图 3-19 泉州市医疗保障系统 2025 年度干部政治廉政培训班合影	46
图 3-20 第三届“医心医路·同心同行”常住大陆台湾省医师研习营	47
图 3-21 泉州市政府苏耿聪副市长率队莅临学校调研养老服务联合培养工作	48
图 3-22 预防医学教研室数据分析专题研讨会	49
图 3-23 邹逢佳老师获奖的科普视频	50
图 3-24 2025 年泉州-台港澳口腔医学学术大会开幕式	51
图 4-1 《工匠精神》课程数据	52
图 4-2 护理学院党总支开展“庆七一”重温入党誓词主题党日活动	54
图 4-3 公共卫生学院党总支联合通源社区党支部开展主题党日活动	54

图 4-4 “守护非遗匠心，传承文化薪火” 社会实践研学活动	56
图 4-5 “侨乡记忆藏侨博，爱国精神润青年” 活动	56
图 4-6 “创新创业筑梦之旅” 社会实践	56
图 5-1 学校公共卫生学院黄阿环老师参加一带一路国家技能大赛	59
图 5-2 学校公共卫生学院师生参加 2025 年世界职业院校技能大赛总决赛	60
图 5-3 学校承办“亲情中华·中国寻根之旅”冬令营中医药特色营	62
图 7-1 学校召开深入贯彻中央八项规定精神学习教育警示教育会	69
图 7-2 临床医学院党总支全体党员重温入党誓词	70
图 7-3 学校举办“追寻红色足迹 传承革命精神”主题党日活动	71

案例目录

案例 2-1 研学融思政 文脉铸医魂	29
案例 2-2 以美润心 以术塑魂	30
案例 2-3 构建多元协同学业帮扶新生态	31
案例 2-4 铸魂强师 赋能医学教育新征程	32
案例 3-1 深化政校联动，共育养老专业人才	48
案例 3-2 深入夯实数据根基，服务慢性病防控	49
案例 3-3 医教协同创新，师生科普护童	50
案例 3-4 口腔医学学术大会推动两岸融合	51
案例 4-1 深悟惠世文化 践行八项规定	58
案例 5-1 推进文化传播，彰显中医药特色	62
案例 6-1 医教协同，赋能教改提质就业增优	68
案例 7-1 “先锋矩阵”强堡垒 党建引领赋新能	77
案例 7-2 泉州医学高等专科学校深化医科育人工作	78

1. 学校概况

1.1 办学条件

学校坐落于东亚文化之都、著名侨乡、历史文化名城泉州市洛阳江畔。目前，学校已形成洛江校区与南安校区协同发展的“一校两区”办学新格局。学校高度重视办学条件的持续改善与优化升级，不仅为师生创造了高品质的学习、工作和生活环境，更有力地保障了教育教学活动的顺利开展，提升了教育教学效率与人才培养质量，为学校的可持续发展奠定了坚实基础。（办学基本条件见表 1-1）

表 1-1 办学基本条件

序号	项目	数据值
1	占地面积（平方米）	480585.00
2	校舍建筑面积（平方米）	445393.90
3	行政用房面积（平方米）	76632.79
4	学生宿舍面积（平方米）	130910.40
5	教学科研及辅助用房面积（平方米）	206222.19
6	固定资产总值（万元）	88052.27
7	教学科研仪器设备资产总值（万元）	19923.89
8	教学用计算机（终端）总数（台）	2206.00
9	纸质图书资源量（万册）	64.78
10	折合数字资源量（册）	3805540.00

数据来源：2025 年全国高等职业学校人才培养工作状态数据采集与管理平台

1.2 专业设置

学校现设有临床医学院、护理学院、药学院、公共卫生学院、口腔学院、马克思主义学院、基础医学部与社科公共部等 8 个二级教学单位。在专业设置方面，学校聚焦医学领域，形成了以临床医学、护理、药学及医学技术为核心的 4 大专业群，共计 20 个专科专业（见表 1-2）。其中，

临床医学与护理两大专业群获评“福建省高等职业教育高水平专业群”；此外，学校还拥有临床医学、中医学、口腔医学、针灸推拿和预防医学五个国家控制布点专业，彰显了雄厚的办学底蕴。专业开设情况如下：

表 1-2 学校现有专科专业一览表

序号	专业名称	序号	专业名称
1	临床医学	11	中药学
2	医学影像技术	12	药品生产技术
3	康复治疗技术	13	药品经营与管理
4	中医学	14	药品质量与安全
5	针灸推拿	15	医学检验技术
6	呼吸治疗技术	16	健康管理
7	护理	17	预防医学
8	助产	18	卫生检验与检疫技术
9	老年保健与管理	19	公共卫生管理
10	药学	20	口腔医学

数据来源：2025 年全国高等职业学校人才培养工作状态数据采集与管理平台

1.3 学生情况

2025 年，学校依据现有办学条件科学编制招生计划，面向福建省内招生 3001 人，实际录取 3001 人，报到 2924 人，录取率 100%，报到率 97.43%（见表 1-3）。招生专业共 19 个，其中 16 个医药卫生类专业，3 个食品药品与粮食类专业。

生源质量继续保持良好态势，录取分整体表现亮眼。高考批次物理组录取最低分在 400 分以上专业 13 个，其中口腔医学专业录取 150 人，录取最低分 457 分，全员超过本科控制线；物理组录取本科线上考生 502 人，占比 25.4%；物理组录取 1978 人总平均分为 431.7 分，在本科线下 10 分以内；临床医学专业（定向石狮）最高分 561 分，超出本科线 120

分。历史组计划 25 人，最高录取分 443 分，最低录取分 410 分，超出专科最低控制线 175 分。总体来看，学校 2025 年录取生源质量表现优异（见表 1-4）。

临床医学专业基层医疗机构定向委培项目录取 10 人，其中面向泉州 9 人、面向南平 1 人，均为本科批录取控制线以上考生。

临床医学专业高本贯通项目录取 90 人，均为本科批录取控制线以上考生。

表 1-3 2023 年—2025 年泉州医学高等专科学校学生报到情况汇总表

年份 人数	2023 年	2024 年	2025 年
计划人数	1500 人	1700 人	3001 人
录取人数	1500 人	1700 人	3001 人
录取率	100%	100%	100%
报到人数	1461 人	1650 人	2924 人
报到率	97.40%	97.06%	97.43%

数据来源：福建省教育考试院

表 1-4 2023 年—2025 年福建省内（非定向）专业录取情况汇总表

年份 分数	2023 年		2024 年		2025 年	
	历史组	物理组	历史组	物理组	历史组	物理组
投档最高分	484	532	467	526	443	561
投档最低分	416	393	336	410	410	366
最低分排名	33720	125248	47674	136076	34967	165564
各专业平均分	437.40	418.30	391.30	461.80	422.00	431.70

数据来源：福建省教育考试院

1.4 师资队伍

2024-2025 学年，学校人才引育成效显著，师资队伍结构持续优化。学校现有专任教师 488 名，校外兼职教师 8 名，行业导师 30 名。专任教师高级职称占比 47.54%，硕士及以上学位占比 65.78%，专业课教师中“双师型”占比 73.54%。现有国家级黄炎培职业教育奖杰出教师 1 名，国家级教学团队 1 个，省级教学团队 3 个，省级职业院校教师教学创新团队 2 个，省级优秀教师 3 名，省级职业院校名师 1 名，省级专业带头人 11 名，省级职业教育名师培养对象 2 名。

1.5 社会服务

学校立足医药卫生专业特色和资源优势，紧扣国家战略和区域经济社会发展需求，构建多层次、多维度社会服务网络。第一，主动对接泉州市卫健委、教育局、民政局、医保局等行业主管部门，联合组建泉州市医疗保障学院、泉州市养老服务人才教育培训基地等特色平台。聚焦医疗、养老、医保等重点领域及行业紧缺人才需求，面向校内外开展培训 24950 人次，为医药卫生及相关产业升级持续输送高素质技能型人才；第二，“尊重生命 敬畏生命”科普活动获评福建省终身教育服务中心省级终身学习品牌项目。全年聚焦健康知识普及等特色方向，开展系列终身教育活动 46 场次，惠及 6600 余人次，将专业优势转化为全民健康素养提升的动力；第三，学校聚焦生物医药、信息技术等重点领域，通过技术研发、专利转化、科研平台与大型仪器开放共享、科技特派员精准对接等方式，有效破解企业技术难题，推动产业升级，并依托技术转移、咨询与服务等横向合作，实现技术服务收入 161.9871 万元，为企业创造经济效益 2562.4558 万元，显著增强了校企联系；第四，学校凝练形成“医教协同、党建引领、科普育人、文化传承、思政融合”等具有区域与校本特色的服务模式，打造了生命科学与本草科普、儿科健康科普、大中小学思政课一体化等一批高辨识度服务品牌，师生在项目参与中强化了知识转化意识，提升了专业能力与综合素养，实现了服务社会与育人成效的双向提升，社会影响力持

续增强。

2. 人才培养

2.1 立德树人

2.2.1 聚焦思想引领，筑牢理想信念根基

以理论武装为核心，构建多渠道、常态化育人机制。依托主题班会主阵地，开展 32 场主题班会，围绕习近平新时代中国特色社会主义思想、爱国主义教育等内容，推动思想引领制度化。创新传播形式，举办《习近平谈治国理政》第五卷学习分享会（见图 2-1）、“追寻先烈足迹，点亮信仰之光”英烈故事宣讲活动、“青春与星光之约”经典传颂活动（见图 2-2）、“培土固根强党性，植药护绿显担当”沉浸式主题党日活动等，持续推动理想信念入脑入心、落于行动，凝聚奋进力量。



图 2-1 师生官兵共学《习近平谈治国理政》第五卷获福建日报报道



图 2-2 “青春与星光之约”经典传颂主题活动

2.1.2 聚焦队伍建设，强化育人骨干支撑

建强专业化育人队伍，夯实立德树人组织基础。组织 800 余名师生集中观看教育影片《桃李无言》，弘扬教育家精神，加强师德师风建设。团队获省教育厅“新时代学校百优温暖集体”建设案例、省思政研究会工作案例与优秀论文等 4 项省级奖项；教师获评省级优秀实践个人、短视频大赛优秀指导教师、市级优秀共青团干部及优秀辅导员等荣誉 4 项。配齐 30 个学生社团指导教师，加大优秀社团扶持力度，引导教师创新活动形式与内涵。

2.1.3 聚焦特色实践，深化医学素养培育

立足医学专业特质，打造多元化活动育人载体。举办“生命之礼 医学之光——致敬无言良师纪念活动”，150 余名师生通过宣誓、默哀、献花传承医者大爱（见图 2-3）；举办以“砥砺奋进新征程，且以青春长报国”为主题的第十九届校园文化艺术节，开展“大医精诚·青春思政课”大学生讲思政课比赛、“强素养，谱新篇”大学生科研素养能力提升系列活动等 25 项活动，深化医学人文教育与职业素养培育，着力培养具有家

国情怀、仁心仁术的高素质医学技术人才。



图 2-3 “清明追思 生命礼赞——致敬无言良师” 纪念活动

2.1.4 聚焦协同联动，构建全域育人体系

整合内外资源，形成跨部门、校地、跨校联动育人合力。校级层面联动多部门开展“技能成才 强国有我”系列育人活动等，强化德育铸魂、智育启慧、体育强基、美育润心、劳育赋能，全面推进“五育并举”育人体系。校地层面，联合南安市举办全民阅读专场活动，与李成智公众图书馆共建“周六助学课堂”，提供课外辅导与阅读分享服务；联动多所学校开展“一桥连古今 尺素寄家国”（见图 2-4）大中小学思政实践研学活动和“育心赋能向阳生长”大中小一体化心理团体辅导活动。社会层面，参与世界互联网大会、泉州市第七届应急救援大赛等重大活动志愿服务，厚植青年责任担当。



图 2-4 “一桥连古今 尺素寄家国”大中小学思政实践研学活动

2.2 专业建设

持续推进人才培养方案（含专业方向）专业调研工作，充分对接区域医疗卫生事业发展需要，对照国家专业教学标准和课程标准，修订专业人才培养方案。发布人才培养方案制订指导意见，组织修订工作，形成并公开 19 份 2025 级各专业人才培养方案。对照本科教学要求，学习成熟医科大学人才培养经验，邀请专家指导参考编制首批拟升本专业人才培养方案 5 份。

探索纵向贯通，开展高职本科贯通人才培养。扎实推进与福建医科大学联办的临床医学专业“3+3”高职本科贯通人才培养项目（“3+3”是指本科院校与高职院校共同研制培养方案，按 3 年高职与 3 年本科的模式贯通式培养），共同培养适应福建省基层医疗机构需求的本科层次实用型全科医学人才和医疗卫生技术人才。按培养计划圆满完成首届学生第一轮阶段考核，考核通过率 87.36%。第二届 2025 级招生 90 人。

积极加强与行业一线合作，探索校院合作办学模式。与附属人民医院、附属安溪县医院、安溪县中医院等医院探讨合作办学模式，构建医院与学

校“优势互补、资源共享、互惠互利、共同发展”的共赢格局。医院可以更早地介入人才培养过程，按照自身需求和发展方向，与学校共同定制培养方案，同时让学生能够更早、更多地进入真实医疗环境，在资深医师的指导下进行实践，极大地锻炼了临床思维能力和动手操作技能。

2.3 课程建设

以项目建设引领课程建设，在多赛道共同发力，持续强化高水平课程建设工作。整合了优质教学资源圆满完成了“临床医学省级专业教学资源库”的建设与验收工作，为在校学生提供了系统化的学习平台，极大地提升了相关专业的标准化与信息化水平。《儿童护理》课程获评“职业教育国家在线精品课程”，《基础护理》《成人护理（外科）》获评“省级精品在线开放课程”，在线开放课程的建设质量进一步提升。在课程思政建设领域，《儿童护理》《康复医学》《健康监测与评估技术》三门课程获评“省级课程思政示范课程”。

在取得建设成果的基础上，高度重视对已有经验的总结、回顾与理论提升，积极推动改革实践的案例化与模式化，旨在形成可复制、可推广的先进经验。《四心四境相融合，构建多元课堂》与《医学院校理虚实一体化教学模式改革实践》，获评“2024 年全省职业教育改革发展课程改革典型案例”。

2.4 教材建设

紧密围绕医学职业教育高质量发展目标，以“科学性、实用性、先进性”为核心要义，稳步推进教材建设各项重点工作。严格恪守“凡编必审、凡选必审”原则，细化教材选用标准、规范选用流程，全面落实教研室－学院（部）教材工作小组－学校教材建设与选用委员会“三级审核”机制，扎实开展各类教材专项核查与排查工作，明确教材问题受理、研判、处置全流程规范，确保教材问题早发现、早处置、早解决。

深化校院企协同合作，聚力打造优质精品教材。严格对标国家医药卫

生类教材编写标准，深度对接行业发展趋势与企业岗位标准，将医药卫生领域新技术、新工艺、新规范、新标准精准融入教材内容。以项目、任务、活动、案例为核心载体，立足医药卫生实际生产工作流程，构建契合岗位需求、符合行业规范、彰显职教特色的项目化、任务式、模块化教材内容体系。其中，《儿科护理（第 2 版）》成功入选第二届全国教材建设奖（职业教育与继续教育类）二等奖拟奖励名单；《妇产科护理（数字案例版）》获评第二批“十四五”职业教育国家规划教材。2025 年，学校教师主编或参编并正式出版教材达 17 本（见表 2-1）。

表 2-1 2025 年学校教师主编或参编正式出版教材一览表

序号	教材名称	教师姓名	出版社	出版时间
1	临床医学专业职业技能训练指导	周建林（主编）	人民卫生出版社	2024. 10
2	医学英语	郑书耘（主编）	复旦大学出版社	2025. 01
3	基础护理（第 2 版）	李辉（主编）	高等教育出版社	2025. 01
4	药物制剂技术	许嵘（第二主编）	高等教育电子音像出版社	2024. 09
5	辅导员玩DeepSeek--7 天从入门到精通	欧阳超群（副主编）	中南大学出版社	2025. 06
6	儿科学（第 9 版）	周建林（副主编）	人民卫生出版社	2025. 06
7	中医学基础	吴婉贞（编者）	华中科技大学出版社	2024. 08
8	职业卫生与职业医学	朱丹丹（编者）	中国医药科技出版社	2024. 08
9	微生物学检验技术	徐焰平	高等教育出版社	2024. 08
10	药品生产技术专业职业技能训练指导	林水花、胡建萍（编者）	天津科学技术出版社	2024. 08
11	药物制剂技术	林水森、谢娜娜（编者）	高等教育电子音像出版社	2024. 09

序号	教材名称	教师姓名	出版社	出版时间
12	医学检验技术专业职业技能训练指导	曾燕坤、王婷婷（编者）	天津科学技术出版社	2025. 01
13	药物检验技术	李丝红（编者）	中国轻工业出版社	2025. 01
14	药物化学	赵东升（编者）	高等教育出版社	2025. 02
15	中医适宜技术	郑凤娥（编者）	人民卫生出版社	2025. 05
16	内科学（第 9 版）	黄文森（编者）	人民卫生出版社	2025. 07
17	儿童康复（第 2 版）	肖田身（编者）	华中科技大学出版社	2025. 07

数据来源：学校教务处数据统计

2.5 教师队伍建设

2025 年，学校师资队伍建设的紧紧围绕福建省“双高计划”项目建设任务书，并对照创建应用型本科院校的中心任务要求，以师德师风建设为根基，通过人才招引、梯队建设、产教融合、思政赋能、培养培训、评价改革等多元路径，全力打造一支政治素质够硬、业务能力精湛、育人水平高超的高素质专业化创新型教师队伍，为学校高质量发展夯实人才支撑。

一是坚守师德为先，筑牢育人根基。坚持师德师风第一标准，注重涵养师德师风，强化教育家精神引领，引导教师争做新时代“大先生”。通过常态化开展师德主题教育活动、师德专题培训、师德特色立项活动，筑牢教师思想根基；严格落实师德一票否决制，修订《泉州医学高等专科学校师德考核办法》，实现师德考核全覆盖，完成 2024-2025 学年师德考核工作，评选表彰 27 名年度师德先进个人；选树先进典型，组织开展“优秀教师”“优秀教育工作者”“优秀兼职教师”“优秀辅导员”“优秀班主任”等评优评先活动，并于教师节进行表彰，发挥先进典型的示范带动作用。

二是重视人才招引，强化人才支撑。紧扣本科办学师资建设标准对标

找差、精准发力，持续扩充高层次人才队伍，优化队伍结构。2024-2025 学年，全职引进高层次人才 9 人（其中具有博士学位人才 4 人），柔性聘用高水平客座教授 1 人到校工作。高层次人才充分发挥传帮带作用，深度参与教学改革、专业建设、科学研究等各项工作，为学校高质量发展提供智力支持。

三是推进梯队建设，激活骨干动能。继续培育骨干教师培养对象、专业带头人培养对象、精英人才培养对象等各梯队人才，新增遴选第二批校级“双师型”名师工作室 3 个，遴选第三批校级精英人才培养对象 3 人，卢健敏、陈海玲入选福建省职业教育名师培养对象。聚集整合优质资源，加强优秀教师团队建设。继续加强药学专业群、护理专业 2 个省级教师教学创新团队建设，充分发挥团队带头人的辐射引领作用。

四是深化产教融合，锻造双师队伍。继续实施《泉州医学高等专科学校“双师型”教师培养培训基地建设实施方案》，依托 10 个“双师型”教师培养培训基地对专业教师进行培养，做到专业教师全员参加企业实践，开展 2024-2025 学年教师企业实践考核工作，考核优秀 46 人，合格 283 人。继续深化口腔医学院与附属人民医院口腔科的院科（院）一体化办医办学机制建设，实施“先实践后上岗”制度，8 名新教师集中到双师基地脱产实践半年；实施“双师型”教师资格认定新标准，开展 2025 年度“双师型”教师资格认定工作。

五是聚焦思政赋能，建强育人主力。贯彻落实《新时代高等学校思想政治理论课教师队伍建设规定》《泉州医学高等专科学校思想政治教育教师三年培育计划（2024-2026）》，并按照本科学校思政课程要求，配齐建强思政教师队伍，现有思政教师 31 人，生师比 197:1，符合上级文件要求。在职称评聘中对思政教师单列职数、单独评审、单设条件；在绩效分配中按每人每月 1500 元标准发放专项补贴，每年发放 10 个月，并注重正向激励与反向追责，对思政教师队伍制定业绩考核办法，进行二次考

核分配，突出优绩优酬、责利对等。实施思政课教师综合素质提升计划，组织思政教师参加培训、集体备课、研学和社会实践活动，打造政治硬、情怀深、能力强、视野宽的思政教师队伍。

六是加强培养培训，提升师资素养。实施“教师专业素质提高计划”“教师科研能力提升计划”“兼职教师教学能力提升计划”等三项计划，着力培育适应本科教育教学的师资队伍。组织开展系列教学科研大会、青年博士论坛，举办教学科研能力提升系列培训讲座，营造、提升学术氛围；修订《泉州医学高等专科学校教职工进修培训管理办法》，加强培养培训的统筹性、针对性，鼓励支持教师提升学历学位，新增攻读博士研究生 6 人，组织兼职教师教学能力比赛 1 场。专任教师参加省级以上教学比赛获奖 5 项，其中，国家级 1 项、省级 4 项。立项市厅级及以上纵向科研项目 39 个，立项经费 80.1 万元。教职工发表学术论文 173 篇，其中 SCI 收录论文 48 篇；获授权国家专利 20 项，其中发明专利 9 项。

七是优化评价改革，激发人才活力。根据《福建省职称评审管理暂行办法》《福建省高等学校教师职称评价标准》《福建省高等学校实验技术人才职称评价标准》精神，结合师资队伍发展现状，以破五唯为导向，修订《泉州医学高等专科学校教师等系列专业技术职务聘任制实施方案》，突出强化工作实绩和成果质量导向，引导教师多向发力、多维发展。

2.6 基地建设

学校拥有直属附属医院 2 所，其中附属南安市医院为三级甲等综合医院；6 所非直属附属医院，其中晋江市医院（上海市第六人民医院福建医院）为三级甲等综合医院，安溪县医院与石狮市医院为三级乙等综合医院；教学医院 34 家，其中三级以上医院 28 家；57 家实习医院，145 家医药企业、检测机构、科研院所等实训基地；校外实习实训基地共 244 家。2025 年顺利完成非直属附属医院复评 3 所，拟新增非直属附属医院 1 所、教学医院 2 所。

学校按照专业设置建有 186 间临床、护理、药学、检验等专业实验实训室，以及 66 间基础医学实验室、外语教学语音室、计算机实验室。教学科研仪器设备总值 1.99 亿元（不含捐赠）。获批国家级、省级、市级实验实训基地 15 个，其中包括国家医师资格考试基地（临床类别和中医类别）实践技能考试基地 2 个、国家级职业教育示范性虚拟仿真实训基地 1 个、国家级生产性实训基地 1 个、中央财政支持的职业教育实训基地 2 个、省财政支持高等职业教育实训基地 2 个、福建省高等职业教育生产性实训基地 3 个、省级高水平专业化产教融合实训基地 1 个、省级专业群实训基地 1 个、泉州市示范性产教融合实训基地 1 个、泉州市公共实训基地 1 个。2025 年拟新增福建省职业教育虚拟仿真实训基地 1 个。

2.7 技能大赛

学校深入推进“三教”改革，坚持“以赛促教、以赛促学、以赛促改、以赛促建”，鼓励全校师生积极参加各级各类技能竞赛，2025 年度共获国家级奖项 3 项，省级奖项 30 项，市级奖项 3 项（见表 2-2）。

表 2-2 2025 年度各级各类技能竞赛获奖情况汇总表

获奖等级 获奖级别	一等奖（金奖）	二等奖（银奖）	三等奖（铜奖）	优秀奖	合计
国家级	/	2	1	/	3
省级	4	5	15	6	30
市级	/	/	3	/	3
总计					36

数据来源：学校教务处数据统计

2.8 创新创业

深化课程改革，夯实创新根基。学校系统开设了面向全体学生的《创业基础》《“互联网+健康”创业应用》《职业发展与就业创业》等 3 门创新创业必修课和《大学生创业导论》《创新创业：思维与方法》等 6

门选修课，有效激发了学生的创新思维，奠定了坚实的理论基础。以赛促创，提升实践能力。开展“青年创客·逐梦青春”创新创业比赛，遴选优秀作品参加“互联网+”大学生创新创业大赛、“挑战杯”全国大学生课外学术科技作品竞赛等高水平赛事。通过赛前集中培训、项目打磨和资源对接，学生的团队协作、项目策划与现场答辩能力得到显著提升。其中《铁死亡在粉尘诱发尘肺病动物中的作用及机制初探》获 2025 年第十七届“挑战杯”福建省大学生课外学术科技作品竞赛（主体赛）三等奖。

2.9 培养质量

2.9.1 就业发展质量

学校根据《关于做好 2025 届全国普通高校毕业生就业创业工作的通知》（教就业〔2024〕5 号）等国家、福建省关于就业工作的文件精神，先后出台《泉州医学高等专科学校 2025 届毕业生就业创业工作实施方案》（泉医专〔2025〕6 号）一系列文件制度，各学院根据学院专业特点制定详细的就业工作方案，明确任务清单，做到有方案、有措施、有落地。2025 年，学校应届毕业生 2496 人，已落实毕业去向 2456 人，毕业生去向落实率 98.4%，其中升本 213 人，占比 8.53%。困难群体毕业生 136 人，已就业 136 人，去向落实率 100%。（见表 2-3）

表 2-3 学校各学院毕业情况统计表

学院	毕业生数 (人)	毕业去向落实数 (人)	毕业去向落实率
护理学院	744	732	98.39%
公共卫生学院	354	352	99.44%
口腔医学院	200	200	100.00%
临床医学院	716	702	98.04%
药学院	482	470	97.51%
总计	2496	2456	98.40%

数据来源：全国高校毕业生就业管理系统

学校 2025 届毕业生中从事医疗保健/紧急救助职业的比例为 62.97%，

集中在医生助理（含乡村医生）（20.84%）、护士（20.50%），显示出学校在医疗卫生领域的专业优势和人才培养质量。此外，销售（10.08%）和餐饮/娱乐（5.32%）也是毕业生的主要职业选择方向。具体到行业来看，学校 2025 届毕业生在医院就业的比例达到 57.83%，主要集中在基层医疗卫生服务机构（33.26%）和综合医院（26.03%），牙医诊所（20.87%）也占有较大比例，显示出学校在医学教育和医疗卫生领域具有优势和影响力。学校在服务医疗卫生行业、培养专业人才方面取得成效，与区域医疗健康产业发展契合。学校立足泉州，面向福建，辐射全国，致力于为基层医疗卫生行业、医药健康产业培养德技并修的高素质创新型卫生健康技术技能人才。具体来看，72.71%的 2025 届毕业生从事与专业相关工作，毕业生从事工作与所学专业的匹配度较高，学校专业设置情况较好地符合了社会需求，毕业生能够较好地学以致用。同时，有 80.56%的 2025 届毕业生对目前就业现状较为满意，对岗位及工作内容的整体认同度较高，从业幸福感较强。毕业生对母校的整体满意度高达 97.93%。学校 2025 届毕业生对就业服务工作的满意度达到 93.02%，学校在就业服务方面的工作质量较高，学校就业服务工作获得毕业生较高认可。毕业生良好的就业质量反映出学校专业设置匹配市场需求，人才培养取得成效，同时也为毕业生中长期职业发展奠定良好基础。

学校高度重视毕业生就业工作，多措并举服务本地发展，促进毕业生留闽就业，为福建省和泉州市经济社会和卫生与健康事业的发展提供人才、技术和智力支持。学校 2025 届已就业的毕业生中，有 88.3%的毕业生在福建就业，28.78%的毕业生在泉州就业，为毕业生就业量最大的城市，有力地服务了“健康新福建”和“幸福泉州”建设，为地方发展提供了坚实的人才支持。学校将在巩固既有工作成效的基础上，精准施策，持续优化人才培养与就业服务工作体系，以更好地适应经济社会发展对高素质医药卫生技术技能人才提出的新要求。展望未来，学校期待并相信将有更多毕

业生投身于服务地方发展的行列，为区域繁荣贡献自己的力量。

2.9.2 教学质量

完善教学质量监控评价体系。2024-2025 学年完成 1300 多门次课程的督导听课，引入并优化线上评价系统，显著提升师生参与评价的便捷性；细化课程分类，针对思政课、体育课、理论课、实验课四类课程，动态匹配专属评价表，提升了评价的针对性与精准度；增加学生反馈模块，增加短信通知功能，将督导反馈问题及时推送给被听课教师，增强反馈机制，实现高效教学管理。

提升教学评价智能化水平。在多媒体教室部署设备，开展AI教学督导，对课堂教学行为进行智能监测与精准评估，依托集成化AI工作台为教师赋能，实现智能备课、学情分析及资源精准推送，显著提升了教学效率与管理的精细化水平，进一步巩固智能化、数字化的教学新形态。

加快师生智能反馈沟通。新增AI智能体。依托超星汇雅大模型，结合自建知识库，在教务处网页新上线AI智能体，为师生提供精准、个性化的答疑解惑，提升各类教务事务办理效率，畅通师生交流反馈沟通机制，提供超星学术资源获取渠道，进一步推进智慧教务建设。

案例 2-1 研学融思政 文脉铸医魂

联合 7 所联盟校 50 多名师生共同开展“一桥连古今 尺素寄家国”大中小学思政实践研学活动，组织师生走进校内生命科学馆、中药本草馆体验医学与文化教育，开设“侨批档案思政小课堂”和福船非遗技艺体验活动，再赴侨批馆、洛阳桥等实地研学，品读侨批信件，聆听家国故事，感受非遗魅力。创新“实践+文化+思政”跨学段育人模式，打破教学壁垒，将地方文化、校史精神与医学素养培育深度结合。活动深挖本土资源、联动多方力量，丰富“向海而学”品牌内涵，获“学习强国”等媒体报道，为思政课走出课堂提供鲜活范例，可为职业院校立德树人提供可复制、可推广的实践经验。

案例 2-2 以美润心 以术塑魂

构建“三层级”融合课程体系。以“价值塑造、能力培养、知识传授”有机融合为核心，构建“基础涵养·专业浸润·拓展升华”三层级课程体系，夯实价值引领根基。搭建“三基地”实践育人平台，建有传统文化实践基地、专业美育实践基地、社会服务实践基地等，打造沉浸式“美育+思政”实践场域。建设“专兼结合”师资队伍，打造“非遗传承人+临床专家+美育导师”跨界团队，汇聚三全育人合力。创新“过程+终结”评价机制，将美育学分纳入毕业要求，实现美育由“软素养”向“硬指标”转化，确保育人实效落地。

改革实施以来，学生人文关怀与审美能力显著提升，教学资源实现创造性转化，为培养“仁心仁术”的新时代医者注入持久动能。

案例 2-3 构建多元协同学业帮扶新生态

一、构建全程、动态、协同的预警帮扶机制

依托学生社区“零距离”优势，将预警帮扶延伸生活空间，实现全过程、动态化预警。打破部门壁垒，联动教务处、学工处及各院部，整合校内外育人力量，形成多元协同、共管共育的帮扶网络。

二、打造社区浸润式学业帮扶与成长导学体系

以“一站式”学生社区为载体，推动优秀榜样、专业教师、辅导员等深入社区，定期开展答疑坊、小组辅导等学业活动。将帮扶与社区文化融合，营造浸润式育人环境。

三、形成闭环管理与评估的反馈机制

建立《学业预警与帮扶工作专项台账》，实行“一生一策”帮扶，实现全程可追溯。定期检查交流，依据数据评估措施有效性，并动态优化策略，形成管理闭环。

案例 2-4 铸魂强师 赋能医学教育新征程

第 41 个教师节前后，学校紧扣“弘扬教育家精神铸魂强师 谱写教育强国华章”主题，开展庆祝教师节系列活动，为医学教育高质量发展赋能。一是师德铸魂行动，特邀全国优秀教师进校开展师德师风培训，通过政策解读与案例剖析，明晰职业准则和师德建设践行路径。二是座谈凝心行动，以主题茶话会为载体，通过诗歌朗诵、微故事分享、学校发展话题研讨、职业愿景书写等环节，凝聚教师向心力。三是典型树标行动，开展教师节表彰活动，激励教师创先争优；选派教师参加市级育人故事宣讲会，强化榜样引领。四是教研赋能行动，举办教学科研汇报会，邀请行业专家指导实验室管理与教改项目申报，安排优秀教师分享科研与教改经验，以专业赋能助力教师成长。

3. 服务贡献

3.1 服务行业企业

3.1.1 突出医学院校特色，精准对接行企需求

学校以医学专业特色为核心，精准对接行业企业发展需求，依托多元培训平台，构建契合地方大健康产业的医药卫生培训体系。聚焦基层医疗能力提升，开展乡村医生规范化培训及泉州市基层医疗机构院长能力提升项目，强化基层医疗管理与服务水平，筑牢医疗服务网底；深化专业领域培养，依托医疗保障学院，面向基层医保工作者与定点医疗机构管理者开展政策解读、业务知识等专题培训，提升医保服务效能；强化师资队伍建设，承办省级医药卫生类骨干教师培训及泉州市学校卫生保健教师专业技能培训，提升相关领域师资专业素养（见图 3-1）；响应行业技能升级需求，开设养老护理员、保健推拿等职业技能培训，助力从业者技能升级与就业创业（见图 3-2）。本学年累计开展各类行企职业培训 24315 人次，精准对接行业发展需求，为地方医药卫生事业输送高素质技能人才。



图 3-1 2025 年福建省骨干教师教育教学能力提升医药卫生类）培训班合影



图 3-2 技能人才评价（老人照护）现场考核

3.1.2 校企合作加速科研成果转化与服务

学校教师通过多种形式将专业知识应用于实践，直接服务地方发展与行业进步，体现了产学研融合的显著成效。在技术研发与产业升级方面，教师团队深入一线，针对行业共性技术难题进行攻关。例如，药学院教师通过开展“基于小檗碱改性的新季铵生物碱分子的制备及其性能研究”技术开发项目，改良药物分子，有效提升其水溶性与生物利用度，为中药现代化提供了新路径（见图 3-3）；物理学专业教师则通过理论计算与仿真优化柔性天线性能，帮助企业解决特定环境下的信号干扰问题，提升了产品竞争力（见图 3-4）；计算机专业教师作为泉州市数据局项目评审专家，2024-2025 学年累计完成 8 项重要数字化与人工智能相关项目评审，覆盖教育、政务、产业等领域，以专业视角为政府部门与高校项目提供关键技术把关，保障项目建设质量与应用价值，助力地方治理与产业升级。

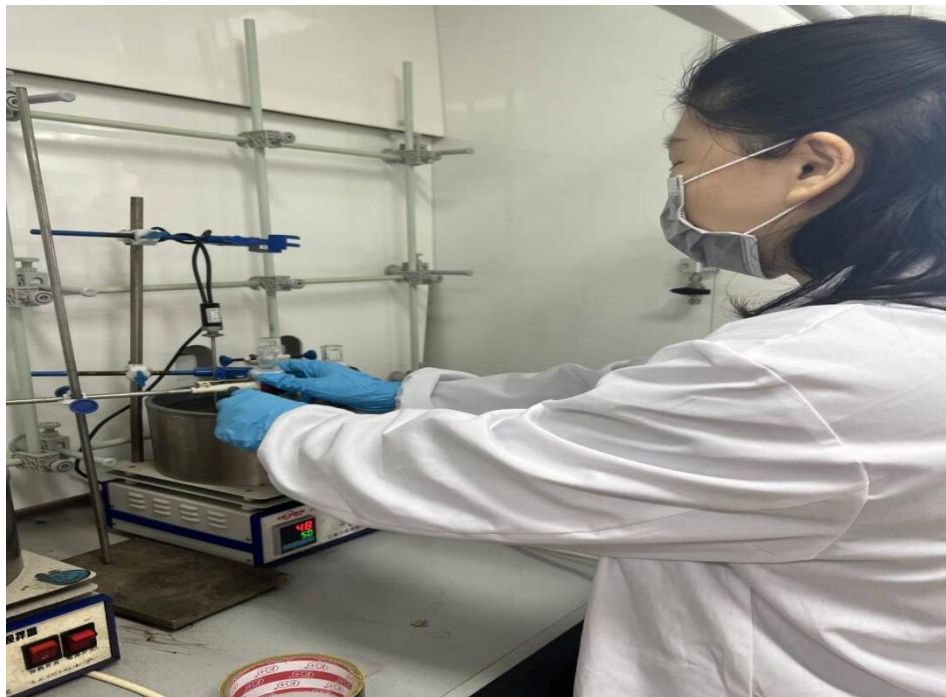


图 3-3 陈琳琳老师开展科研实验

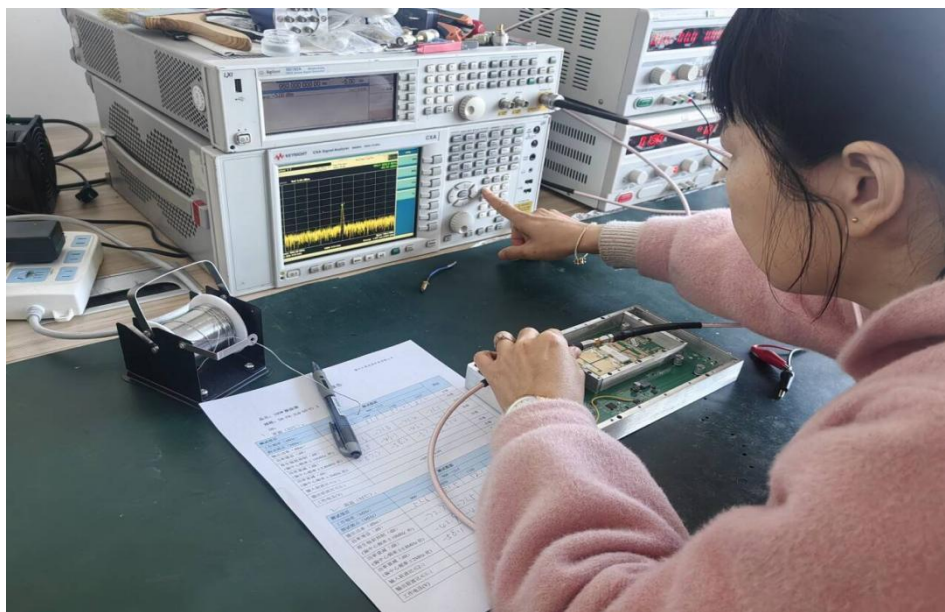


图 3-4 郑小兰老师开展射频放大器的频谱特性测试

3.1.3 科技特派员推动产业技术升级

2025 年选任的科技特派员在地方科技发展与产业升级中发挥了关键作用。本校 5 个省、市级科技特派员团队深入企业一线，与南安市隆发家庭农场、泉州淇园景观绿化工程有限公司、福建省永春县华锋茶叶股份有限公司、福建省美隆生物科技有限公司、福建省福慧达农业发展有限公司

等多家当地企业建立战略合作关系，通过现场考察、技术培训及联合攻关，为企业 提供定制化技术解决方案（见表 3-1）。针对种植栽培、生产制造等领域的核心痛点，特派员团队开展技术咨询与工艺优化指导，成功突破多项生产开发瓶颈，显著提升产品质量与市场竞争力。其应用研究成果直接带动企业经济效益增长，为地方产业升级注入新动能。在产学研协同方面，特派员团队积极搭建校企合作桥梁，牵头申报并实施多项科研项目，推动科技成果高效转化。通过联合研发、资源共享等模式，不仅强化了企业技术创新能力，也为学校科研反哺社会提供了实践平台，实现了“企业增效、学校赋能”的双赢局面。

表 3-1 2025 年科技特派员服务项目一览表

类别	姓名	服务企业	服务内容
福建省科技特派员	马小玲	泉州淇园景观绿化工程有限公司	开展种植技术培训，推广优良品种，提高成活率和产量；制定科学的病虫害防治方案，减少农药使用，降低病虫害损失；引入新技术、新设备，提升产量和品质；结合公司资源，设计具有吸引力的科普宣传项目，提升游客体验。
福建省科技特派员	陈文标	福建省永春县华锋茶叶股份有限公司	从实验动物方面开展茶叶功效分析。
福建省科技特派员	吴军凯	福建省美隆生物科技有限公司	对永春县香樟林进行调研，并建立林下种植中草药技术体系。
福建省科技特派员	张文州	福建省福慧达农业发展有限公司	芦柑种植栽培技术管理指导、永春特色水果植物病原微生物的防治、指导科技项目的申报及培训。
泉州市科技特派员	黄幼霞	南安市隆发家庭农场	开展技术服务咨询，协助解决种植技术难题

数据来源：学校科技中心数据统计

3.1.4 开放科研平台与仪器，赋能区域医药研发

学校面向泉州市医疗卫生行业，系统开放泉州市动物实验科研中心与

泉州市医学科研中心两大科技创新平台，并推动高端仪器设备共享，为区域医学研究提供关键技术支撑。作为泉州市首个SPF级动物实验标准化实验室，泉州市动物实验科研中心在 2025 年为福建医科大学附属第二医院、泉州市第一医院等医疗机构的 15 个各级科研项目提供了专业的实验动物饲养服务（见图 3-5）。同时，泉州市医学科研中心凭借其净化与一般实验环境，全面支持生物医药样品前处理、基因与蛋白定量、细胞分析分选等一系列细胞与分子生物学实验，在本年度吸引福建医科大学附属第二医院、泉州市第一医院等单位的 29 位科研人员入驻开展研究。此外，学校通过广泛宣传与开放共享政策，吸引了包括福建医科大学附属第二医院、华侨大学在内的多家单位申请使用激光共聚焦显微镜、分选型流式细胞仪等高端仪器（见图 3-6），2025 年，学校技术团队依托上述仪器设备累计为 65 人次提供实验服务，有力支撑了校内外科研项目的顺利推进。

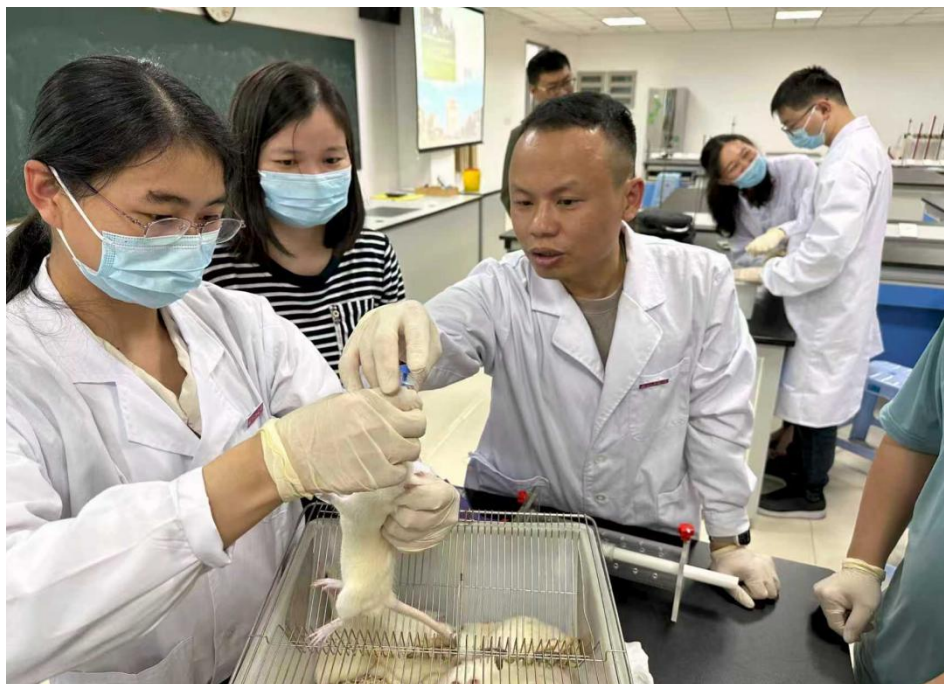


图 3-5 动物实验中心人员进行动物实验培训



图 3-6 研究团队在泉州市医学科研中心使用分选型流式细胞仪

3.2 服务地方发展

3.2.1 深化校地协同育人机制，精准赋能区域卫生健康事业发展

学校坚持就业导向，积极引导毕业生服务本地。2025 届已就业毕业生中，88.3%选择省内就业，其中 28.78%立足泉州发展，有效充实基层医疗卫生队伍，为区域卫生健康事业注入新活力。

学校立足泉州、辐射福建，整合多方资源打造多层次职业培训中心（基地）。与泉州市医保局、民政局共建“泉州市医疗保障学院”“泉州市养老服务人才教育培训基地”，搭建区域医保与养老人才培养平台。承接政府委托培训及行业社会培训，面向基层乡村医生、在职医药卫技人员及社会公众开展专项培训，形成基层卫技人员、医保从业人员、养老护理员等特色培训体系，精准服务地方卫生人才建设（见图 3-7 和图 3-8）。



泉州市基层医疗卫生机构院长（主任）培训班合影 2025.7.15

图 3-7 泉州市基层医疗卫生机构院长（主任）培训班合影



2025年泉州市养老护理员职业技能提升培训班 2025.08.09

图 3-8 2025 年泉州市养老护理员职业技能提升培训班合影

3.2.2 校地协同多元赋能，精准服务守护全民健康

临床医学院全年开展 5 场主题社区义诊活动（见图 3-9），覆盖多个社区，提供血压、血糖检测及健康咨询，并结合重阳节、世界高血压日等节点开展专题健康讲座。公共卫生学院联合通源社区等单位开展“党建共建学雷锋，健康服务暖民心”活动，服务超 320 人次，推动健康服务常态

化、品牌化；持续推进健康教育基地活动，与老年大学协同开发了《营养与膳食》线上线下课程，并选派郭冰云老师系统讲解膳食搭配与科学运动知识。课程有效帮助中老年学员将科学的健康理念内化于心，普及“动静平衡”的生活方式，切实增强了他们参与全民健康行动的主动性与覆盖面。药学院组织“社区宣教服务队”深入南安罗东校区、丰泽区城东街道、泉淮社区、万安农贸市场及万福社区等地，开展中药文化科普与合理用药宣传活动 5 场，发放宣传资料 1000 余份，接受健康咨询 400 余人次，服务群众超 1000 人，有效普及安全用药理念，提升居民健康素养。



图 3-9 社区义诊活动现场居民积极参与

3.2.3 教师多维赋能，服务社会彰显担当

学校教师充分发挥专业特长，通过多种形式积极参与社会服务，临床医学学院面向往届毕业生开展“中医及临床助理医师实践技能召回培训”（见图 3-10），累计培训 168 人次，同时为泉州市学校卫生保健教师提供专业技能培训，覆盖 116 名学员，有效提升了医疗卫生从业者的专业水平；社科公共部教师受邀参与晋江市委人才办主办的沙龙活动，为高三学生及家长提供生涯规划指导，精准对接地方人才战略（见图 3-11）；社科公共部老师在洛江区图书馆开展文献与书籍装帧专题培训，助力公共文化服务能力提升（见图 3-12）；药学院教师寒暑假期间组织外来务工子

女关爱活动，将英语教学、心理团辅与文化传承相结合，精准回应儿童成长需求。此外，蒋诗颖、黄毅群、陈庆顺等社科公共部教师作为国家级、国际级裁判员（见图 3-13），执裁多项重大体育赛事，保障竞赛公平，推动群众体育与竞技体育协同发展。这些凸显了高校教师以专业能力服务社会的担当，形成了“专业引领、多元协同、精准服务”的良性机制，既拓展了高校社会服务的深度与广度，也为地方发展注入了持续动能。



图 3-10 往届毕业生执业助理医师技能考核召回培训



图 3-11 萧君虹老师在“相约人才港，共话人才路”主题沙龙中担任主讲



图 3-12 朱建彬老师在洛江区图书馆开展业务培训



图 3-13 蒋诗颖老师在 2025 年苏迪曼杯世界羽毛球混合团体锦标赛上担任裁判（厦门）

3.3 服务乡村振兴

学校自 2005 年起承接泉州市乡村医生规范培训工作，20 年来紧扣乡村医生需求，以“赋能于人”为核心，通过精准培训内容和坚实保障体系，将乡村医生转变为新时代的“全能健康管理师”。2025 学年，学校培训乡村医生 3945 人，与泉州市卫健委合作开展乡村医生技能提升培训 160

人（见图 3-14、图 3-15 和图 3-16）。二十年持续努力，为筑牢农村医疗卫生体系根基，服务乡村振兴战略提供关键支撑。

学校与各地卫健部门开展“订单式”定向委培工作，招收有志于服务乡村、有责任心和吃苦耐劳精神的年轻人，培育本土人才回到乡村服务，重塑乡村健康基石。本学年共招收定向委培生 22 人，进一步充实基层医疗队伍。



图 3-14 洛江区乡村医生规范培训班合影



图 3-15 永春县乡村医生规范培训现场



图 3-16 乡村医生技能提升培训现场

3.4 服务终身教育

学校发挥各专业学院特色，组建社区宣教服务队，与社区、中小学共建健康教育基地，利用活动日、活动月广泛开展健康义诊、安全合理用药、口腔义诊等终身教育活动 46 场次，参与全民终身学习约 6600 余人次（见图 3-17 和图 3-18）。“尊重生命 敬畏生命”科普活动被福建省终身教育服务中心评为终身学习品牌项目。活动有效传递健康知识，促成居民健康行为改变，切实提升群体健康水平。



图 3-17 郭冰云老师在“全民营养周主题科普活动”现场科普



图 3-18 护理学院团总支“五四”志愿服务合影

3.5 具有医学特色的服务

2024 年 11 月，学校与泉州市医疗保障局深化政校合作，联合组建全国首个地市级医疗保障学院，通过“政策引领、资源整合、机制创新”三位一体模式，构建医疗保障人才培养与行业发展深度融合的特色路径，为全国医保领域政校合作提供“泉州样板”。一是通过打造一流的医疗保障人才继续教育基地，面向医疗保障系统干部职工、基层医保工作者、定点医药机构医保相关从业人员等开展培训，提升医疗保障相关从业人员业务和服务水平（见图 3-19）。二是引进和聚集从事医疗保障领域研究的高层次专家学者，开展医疗保障领域的教学、研究与合作，提高泉州市医保治理社会化、法治化水平，为泉州市医疗保障改革提供智力支撑。

医保学院成立以来，已开展培训 27 个班次，累计培训医保相关从业人员 4000 余人次，涵盖医保系统干部职工、基层医保人员及参保单位医保专员，有效提升医保队伍政策水平与专业能力。



图 3-19 泉州市医疗保障系统 2025 年度干部政治廉政培训班合影

3.6 服务闽台融合发展战略

聚焦闽台社区日间照护服务标准化建设，学校牵头定制的《海峡两岸共通社区老年人日间照料中心服务规范》经福建省标准化服务行业协会审定后于 2025 年 9 月发布实施。该规范通过建立涵盖场所设施、服务流程及人员培训的科学标准体系，旨在引领泉州市乃至福建省日间照护服务迈向规范化、专业化新阶段，并为两岸养老护理服务的融合发展提供了可复制、可推广的实践范本。

协办第三届“医心医路·同心同行”常住大陆台湾省医师研习营，近 40 位常住大陆台湾省医师、医学生等到校实地参访交流，开展融合发展主题交流，深挖两岸同根同源的中医药文化，深入交流与合作（见图 3-20）。



图 3-20 第三届“医心医路·同心同行”常住大陆台湾省医师研习营

案例 3-1 深化政校联动，共育养老专业人才

学校于 2024 年与泉州市民政局共同建立泉州市养老服务人才教育培训基地。基地以养老服务需求为导向，以推动行业升级为宗旨，构建“政一校一企一社”四位一体协同育人机制，着力打造集“教学实训、技能认证、科研创新、就业服务”于一体的综合性培育体系，已成为泉州市养老服务体系建设的核心支撑平台。2025 年 7 月 28 日至 8 月 27 日，双方依托该基地，举办泉州市养老护理员职业技能提升培训班，分 13 期开展，全市 1895 名一线养老护理岗位人员参加培训。此次培训标志着双方在深化政校合作、推进产教融合、共育养老服务高技能高素质人才方面取得了重要阶段性成果，为养老服务人才培养领域迈出坚实一步。



图 3-21 泉州市政府苏耿聪副市长率队莅临学校调研养老服务联合培养工作

案例 3-2 深入夯实数据根基，服务慢性病防控

受泉港区疾病预防控制中心委托，公共卫生学院预防医学教研室承担了“2024 年度慢性病防控社会因素调查”的数据分析任务。项目整合流行病学与统计学专业力量，对调查数据进行了系统整理与深度挖掘。通过科学分析，全面揭示了泉港区慢性病的流行趋势、分布特征及相关危险因素。最终形成的调查报告，为该区慢性病防控策略的制定与效果评估提供了扎实的数据支撑和科学依据，助力区域慢性病防控工作的精准化推进。



图 3-22 预防医学教研室数据分析专题研讨会

案例 3-3 医教协同创新，师生科普护童

临床医学院邹逢佳副教授充分发挥“双师型”优势，深度融合医疗、教学与科普，开创“医教协同、师生共创”健康科普新模式。

模式核心包括：一是聚焦需求，围绕儿童过敏、营养等常见问题，产出《专心吃饭背后的科学》等系列作品。二是创新育人，将科普创作作为《儿科学》课程实践环节，指导学生全程参与策划与制作，强化知识应用与综合能力。三是拓展服务，通过新媒体平台发布视频百余个，部分获奖作品被省、市科协采纳，惠及万千家庭。

该模式实现了学生成长、家庭获益与社会服务的多方共赢，为医学职业教育服务社会民生提供了可复制、可推广的实践范本。

第四届福建省科普作品创作大赛获奖作品名单 科普视频类

一等奖（16 件）		
序号	作品	作者
14	护航“交通”秩序，守护“肾”命线	周伊娜、高术亮、龚金生、胡林燕
15	“急”你所需，“救”在身边	欧秀萍、洪生明、陈珊、曾玲、李中华、肖春梅、官思羽
16	专心吃饭背后的科学	邹逢佳

图 3-23 邹逢佳老师获奖的科普视频

案例 3-4 口腔医学学术大会推动两岸融合

2025 年 10 月，学校联合泉州市牙医师协会成功举办“泉州－台港澳口腔医学学术大会”。会议以“创新引领、智创未来，共建口腔健康新生态”为主题，特邀台港澳及亚太地区行业专家，围绕口腔医学教育、数智赋能与产学研融合等议题展开研讨。

与会专家赴学校南安校区参观交流，实地考察口腔医学教学科研设施，并对教育创新提出建设性意见。此次活动深化了泉州与台湾省在口腔医学领域的务实合作，有力推动了学校口腔医学专业建设与人才培养质量提升，为两岸教育融合与高质量发展注入新动能。

通过高水平学术交流，学校持续拓展对台教育合作路径，增强区域口腔健康服务能力，体现了在促进两岸教育协同发展中的积极作用。



图 3-24 2025 年泉州－台港澳口腔医学学术大会开幕式

4. 文化传承

4.1 传承工匠精神

学校持续深化“工匠锻才”育人模式的探索与实践，积极讲好新时代医药卫生领域的工匠故事，着力培养德技并修的高素质技术技能人才。通过开设《工匠精神》《对话大国工匠 致敬劳动模范》等课程（见图 4-1），引导学生树立成为对社会有贡献、对行业有担当的优秀工匠和卓越人才的职业理想。课程注重培养学生对工匠精神的自主认知与深度感悟能力，强化其理解、践行与传播工匠精神的自觉意识和积极情感，为塑造学生全面职业素养筑牢思想根基。



图 4-1 《工匠精神》课程数据

深入挖掘工匠精神的文化内涵与价值引领作用，强化学生实践技能培养。学校将职业技能等级标准有机融入各专业人才培养方案，推动工匠精神在教育教学中的具体实践。积极组织学生参加各级各类技能竞赛，以赛促学弘扬工匠精神，2025 年共获得国家级奖项 2 项、省级奖项 26 项、市级奖项 2 项。持续推进技能人才评价体系建设，完善工匠精神传承机制，面向校内外开展养老护理员、食品检验员、育婴师等职业技能等级认定与专项能力考核，本年度累计服务达 150 人次。

4.2 弘扬红色文化

2025 年，学校深入探索新形势下党建思想文化工作形式和特色。学校举办“追寻红色足迹 传承革命精神”主题党日活动，组织新提拔科级干部、年轻科级党员干部赴古田干部学院，加强年轻干部党性修养，让科级干部们接受了一次深刻的革命传统教育和党性洗礼，将此次活动中所汲取的精神力量转化为工作动力，投入到学校的各项工作中去，为学校的高质量发展贡献力量。药学院党总支携手泉州医高专机关第三党支部在南安校区桐昌图书馆开展“弘扬抗战精神，践行初心使命——‘红色药箱’服务军训”主题党日活动暨志愿服务活动，让“红色药箱”服务点成为新生军训期间一道亮丽风景线，为新生提供贴心的关怀与坚实的后勤支持，将党组织的温暖与关怀持续送达训练一线。护理学院党总支组织开展“庆七一”重温入党誓词主题党日活动，通过“学历史、温誓词、强信念”的形式，让全体党员接受了一次深刻的党性教育（见图 4-2）。马克思主义学院在学校惠世文化展览馆和校史馆，开展了一场主题鲜明的深入学习贯彻中央八项规定精神主题党日活动，学院全体党员对学校的文化理念有了更深的理解与认同，推动教师将惠世文化精髓和校史育人资源融入课堂，以此增强学生的文化认同感，厚植爱党、爱国、爱校情怀。公共卫生学院党总支联合通源社区党支部开展“弘扬孝亲敬老美德 共建老年友好社会”主题党日活动，以实际行动践行 2025 年全国“敬老月”主题精神，将党建引领与为老服务深度融合，为社区老年群体送上暖心关怀（见图 4-3）。口腔医学院党总支在精诚公寓“一站式”学生社区服务中心开展迎“七一”主题党日，引导学生坚定信仰，彰显担当，将个人理想融入国家事业，始终秉承精诚惠世的校训，全心全意为人民服务。



图 4-2 护理学院党总支开展“庆七一”重温入党誓词主题党日活动



图 4-3 公共卫生学院党总支联合通源社区党支部开展主题党日活动

4.3 传承区域优秀传统文化

学校持续深化区域优秀传统文化的育人功能，将文化传承全面融入各专业人才培养体系。各专业立足自身特点，在人才培养的知识要求中夯实思想政治理论、科学文化基础与中华优秀传统文化知识。药学院依托专业特色，深度挖掘中医药文化与学科特有的育人元素，将其系统整合到人才培养方案与课程体系中：传承泉州市非物质文化遗产代表性项目《泉州中药传统炮制技术》，建立传习所，积极开展中医药科普活动；与 5 所中小

学持续合作开展中药文化进校园研学活动，推动中医药文化在青少年中的普及；联合地方卫生健康局、正骨医院及中医院等单位，共同主办中医药文化集市，拓展文化传播渠道。此外，学校积极引入非遗传承人进驻学生社区，指导学生参与中草药香囊DIY、艾条制作等实践项目，全年累计举办文化建设活动 42 场，覆盖学生超过 6000 人次，让学生在药香中领悟中医药文化精髓，传承传统技艺与工匠精神。

学校立足泉州深厚的历史文化底蕴，面向全体新生开设《泉州海丝文化的魅力》课程，系统挖掘海丝文化的当代教育价值。通过将非遗传承融入课堂教学、校园文化与研学实践，学校构建了与课程思政紧密联动的美育新模式。学校创新开展“手作非遗，资助传艺”衍纸体验活动，将绿植栽培与衍纸艺术巧妙结合，实现非遗传承与资助育人的深度融合。通过举办“守护非遗匠心，传承文化薪火”社会实践研学活动，组织学生深入泉州非物质文化遗产馆，亲身体验非遗技艺的魅力，让师生深入领会非遗技艺的历史内涵与“守正创新”理念，强化文化保护意识与民族认同感（见图 4-4）；联合多社团开展“侨乡记忆藏侨博，爱国精神润青年”活动，带领学生参观泉州华侨历史博物馆，感受侨胞家国情怀，传承侨乡红色文化，深化了家国情怀教育（见图 4-5）；“创新创业筑梦之旅”社会实践则通过探访泉州文化创意产业聚集地：东亚之窗、小西埕等文化地标，探索非遗、闽南文化与现代创业、文旅产业的融合路径，在实践中推动传统文化活化传承（见图 4-6）。这些举措不仅以千年世遗之美涵养学生道德情操，更以中华文化之美坚定学生文化自信，持续拓宽传统文化传承与教育创新的实践路径。



图 4-4 “守护非遗匠心，传承文化薪火” 社会实践研学活动



图 4-5 “侨乡记忆藏侨博，爱国精神润青年” 活动



图 4-6 “创新创业筑梦之旅” 社会实践

4.4 培育学校特色职教文化

4.4.1 校史文化铸魂，厚植医学职教根基

以校史馆为核心育人阵地，深化校史文化与医学职业精神的融合传承。持续丰富馆藏资源，重点汇集 90 周年校庆以来的办学成果实物、基层医疗一线校友典型事迹资料，通过图文陈列、实物展示、多媒体互动等多元形式，系统诠释“精诚惠世”的校训内涵与“志诚业精、尚德崇医、技以载道、济世惠民”的办学理念。

构建常态化校史教育机制，将参观校史馆纳入新生入学教育、新入职教师岗前培训的必修环节，定期开展“一训三风”专题宣讲、校史故事分享会、校歌传唱等活动，推动校史文化全方位融入校园、课堂与师生内心。

创新校史传播与参与载体，依托微信公众号连续推出《马鞍山夜话》系列内容，累计发布校友访谈文字与视频 19 篇，使校史中蕴含的职业担当与奉献精神，成为滋养师生成长、凝聚学校高质量发展合力的重要文化源泉。

4.4.2 传统文化润心，赋能医学素养提升

以连续三年开展的毛笔手写录取通知书活动为核心抓手，构建“传统浸润+医学素养”双向融合的育人体系。邀请泉州市书法家协会专家与学校师生共同执笔，在笔墨书香中传递医学温度，让新生入学之初便感受中华文脉与医者仁心的双重熏陶。

拓展文化融合路径，推动中华优秀传统文化与医学职业教育深度衔接：积极引入非遗文化，举办闽南传统医药文化展，并同步开展中药炮制技艺实践、香囊与艾条制作、标本采集等科普体验；将中华优秀传统文化、医古文纳入必修课程，太极拳、八段锦等传统项目纳入选修课程，以课程为载体培养学生沉稳专注的职业品格，契合医学诊疗所必需的严谨素养与人文底蕴。

案例 4-1 深悟惠世文化 践行八项规定

马克思主义学院党支部在学校惠世文化展览馆和校史馆开展了一场以“深悟惠世文化 践行八项规定”为主题的党日活动。校党委副书记王翠玲主讲，支部书记彭勇军和全体党员参与。王翠玲副书记聚焦惠世文化与思政课程的深度融合，解读惠世文化生成脉络、核心内涵与时代价值，为思政教育注入校园文化底蕴。全体党员沿校史时间长轴重温学校九十一载栉风沐雨、砥砺奋进的峥嵘历程。通过沉浸式校史文化体验，全体党员对学校文化理念有更深地理解。此次活动启发学院教师在思政课教学中将惠世文化精髓和校史育人资源融入课堂，厚植学生爱党、爱国、爱校情怀。

5. 国际合作

5.1 合作办学

2025 年，学校公共卫生学院黄阿环老师参加了“2025 ‘一带一路’暨金砖国家技能发展与技术创新大赛首届医学检验技术创新（教师赛）赛项决赛”，并荣获高职组三等奖（见图 5-1）。该项赛事规格高、影响广，是经金砖国家最高领导人会晤筹备委员会认可、中国外交部备案、金砖国家工商理事会批准的国际大赛。自 2021 年发起以来，已成功举办八届，累计参与超 45 万人次，是推动金砖国家间教育合作与人文交流的重要平台，并得到国家教育部、工信部等多个部委的鼎力支持。



图 5-1 学校公共卫生学院黄阿环老师参加“一带一路”国家技能大赛

学校公共卫生学院紧密结合专业特点，遴选医学检验技术专业学生共 4 人参加 2025 年世界职业院校技能大赛总决赛医学技术赛道争夺赛（见图 5-2）。该赛事于 2025 年 8 月在河南信阳职业技术学院举办，是教育部牵头、联合国家部委和事业组织举办的一项公益性、国际性职业院校综合技能竞赛。



图 5-2 学校公共卫生学院师生参加 2025 年世界职业院校技能大赛总决赛

在推动师生“走出去”的同时，学校也已启动中外合作办学的系统性筹备工作。积极对接境外优质医学教育资源，重点围绕中医药、护理、口腔医学等特色专业，与德国、韩国及东南亚地区相关院校和机构开展沟通，探索课程共建、学分互认等合作培养模式的可行性，为未来申报和实施高质量的中外合作办学项目奠定基础。组织相关院系开展专业对标与课程体系调研，为后续合作项目的课程引进、培养方案设计及师资储备奠定基础，力争形成可落地的合作办学实施方案。

5.2 开发标准、资源和装备

2025 年积极参与“蓝图计划”国际高端医护人才培养就业服务基地建设，将国际化发展作为提升教育质量的重要抓手。项目通过引入国际先进的课程体系、搭建海外实习实践平台、拓展毕业生全球就业渠道，旨在培养具有国际视野与竞争力的高端医护人才。项目将为学校深化“一带一路”国家医学教育合作提供了高位平台，有助于将学校在康养护理领域积累的“双师型”师资、虚拟仿真教学、产教融合等特色优势，转化为可推广的国际合作成果，为区域乃至全国医护高职教育的国际化发展提供“泉

州经验”，切实增强学校服务区域经济社会发展的能力与贡献度。此举不仅深化了产教融合，更推动了学校医护专业教育的国际化进程，为服务国家健康事业全球化发展提供了有力支撑。

5.3 助推“职教出海”

立足福建省“海丝核心区”与泉州市“21 世纪海上丝绸之路先行区”的定位，学校积极顺应“职教出海”的国家战略与区域趋势。借鉴本地区兄弟院校在建设“海丝学院”、开展海外办学项目上的先行经验，未来将系统规划并稳步推进具有中医药特色的境外办学实践。工作计划重点包括：一是精准对接“海丝”沿线国家与泉州外向型产业的合作需求，优化输出专业标准与课程体系；二是深化与“走出去”企业的校企协同，共同打造集人才培养、技能培训、技术服务和人文交流于一体的海外办学实体或项目；三是着力推动“中文+职业技能”的融合创新与本土化实践，旨在培育一批知华友华、精通技术的国际化技术技能人才，为提升泉州职业教育的国际影响力与贡献度注入新动能。

案例 5-1 推进文化传播，彰显中医药特色

2025 年 12 月 18 日至 26 日，学校成功承办“亲情中华·中国寻根之旅”中医药特色冬令营，接待了 29 名马来西亚华裔青少年及 3 名领队。

学校依托专业优势，精心设计文化课程。营员们参观了生命科学馆、中医实训室与本草馆，并亲身体验中药调剂、艾条与防疫香囊制作，学习“八段锦”养生功法。通过“可触、可感、可操作”的互动教学，将中医药智慧转化为生动实践，使华裔青少年在文化寻根中深刻感受到中华医学的魅力。

本次活动以职业教育为内核、文化传承为纽带，通过扎实的专业实践，有效提升了学校中医药教育的国际影响力，为探索“中文+职业技能”海外推广模式积累了宝贵经验。



图 5-3 学校承办“亲情中华·中国寻根之旅”冬令营中医药特色营

6. 产教融合

6.1 市域产教联合体建设

为对接泉州市生物医药与健康服务产业发展需求，学校正深化产教融合机制，联合龙头企业在“康复治疗技术专业现代学徒制”的基础上，加速探索共建现代康复大健康技术产教联合体，推动教育链、人才链与产业链深度融合。学校先后与龙岩慈爱医院、泉州市儿童医院、泉州医高专附属人民医院共建“康复治疗技术专业合作教学班”，实施标准化实践教学改革，开发涵盖物理治疗、作业治疗等多个模块的课程群，通过“厂中校”实现理实一体化教学，显著提升学生临床实操能力考核通过率。在人才培养方面，创新模式实现精准就业，升级省级现代学徒制试点成果，构建“院校-企业”二元育人机制，推行“双导师+轮岗实训”模式，确保康复治疗技术专业毕业生实现高比例对口就业。此外，实施“双师型”教师培育计划，组织教师参与临床进修、企业实践，推动教学内容与行业前沿技术同步更新。实现以赛促教新范式，积极参与教材建设、教师教学能力大赛、学生技能大赛等赛项，近年来主编教材《康复医学》荣获首届全国教材建设奖；教学团队荣获福建省职业院校教师教学能力大赛二等奖1项；指导学生参加全国职业院校技能大赛荣获二等奖1项，参加福建省职业院校技能大赛荣获一等奖2项、二等奖1项、铜奖1项。

通过联合体建设，学校康复治疗技术专业近年来为区域健康产业输送大量技术技能人才，毕业生年均服务康复患者人数众多，形成“招生-培养-就业-服务”的良性闭环。

6.2 行业产教融合共同体建设

福建省医药护理职业教育集团作为省级示范性职教集团，积极适应职业教育发展新常态，坚持务实创新，在运行机制建设、资源共建共享、校企协同育人等方面打出了机制创新“组合拳”。

集团始终将校院（企）合作、医教协同作为人才培养核心路径，牵头成立 20 个由行业企业深度参与的专业建设指导委员会，推动专家介入专业规划、课程开发等关键环节。通过实施“双主体、双环境”育人模式，与晋江市医院、东南医药集团等 11 家单位共建 13 个特色教学班，形成“人才共育、过程共管、成果共享、责任共担”协同新格局，实现教学内容与岗位无缝对接，毕业生就业率多年位居全省前列。同时，集团积极探索产教融合新路径，现建成国家级虚拟仿真实训基地 1 个、省级高水平产教融合实训基地 1 个、省级产业学院 2 个、市级示范性产教融合实训基地 1 个及市级产教融合专业群 2 个，深化“以教促产、以产助教”互动发展，实现教育链、人才链与产业链、创新链有机衔接，有力支撑区域医药健康产业发展。此外，集团着力打造高水平“双师型”团队，建成行业专家资源库，常年聘请临床骨干、技术能手教学。实施“师资能力提升工程”，强化兼职教师培训与教师实践锻炼，成立“双师型”名师工作室 11 个；设立 10 个“驻校专家工作站”，引进 15 位领军人才合作教学科研，促进教学与前沿技术同步。同时推动临床医师的“教师化”转型，目前 8 家附属医院中已有 512 名临床医师获得高校教师资格证。依托集团平台，不断完善政校行企协同办学机制，通过共建基地、共研课程和联合攻关整合资源，形成优势互补生态体系，精准对接人才需求使专业设置更灵活，人才培养针对性与办学活力显著增强，为集团持续高质量发展奠定坚实基础。

6.3 产业学院建设

学校携手福建省福食安检测技术有限公司共建省级“食品安全检验产业学院”，联合东南医药集团成立省级“东南医药药品经营与管理产业学院”。围绕七大核心建设方向，形成了“教育链-人才链-产业链-创新链”四维联动格局。以 2 个省级产业学院建设为蓝本，学校印发《泉州医学高等专科学校产业学院建设管理办法》（泉医专〔2025〕40 号）文件，围绕重点建设的“大健康”专业、行业需求的健康服务类相关专业，面向行

业特色鲜明、与产业联系紧密、办学基础较好的学院，建设一批校级现代产业学院。将人才培养、教师专业化发展、实训实习实践、学生创新创业、企业服务科技创新功能有机结合，打造集产、学、研、转、创、用于一体的实体性人才培养创新平台，并遵循“预防、诊疗、康养”医学发展新理念，引导各学院立足泉州产业发展需求，重点围绕临床、护理、药学、康养等产业领域，科学布局，开展现代产业学院建设。

6.4 开放型区域产教融合实践中心建设

为顺应新时代医药卫生事业发展需求，深化人才培养模式改革，学校自 2007 年起与南安市医院、东南医药集团等优质医院、企业陆续开展校院（企）合作，实践“1+1+1”教学模式。2025 年学校与 9 家院、企共建 11 个教学班，覆盖临床医学、护理等 7 个专业（方向）（见表 6-1）。合作单位中，多数为直属、非直属及教学医院，既是稳定实习基地，也是教学过程直接参与者。学校与院（企）共同成立专业教学指导委员会，立足于本区域卫生行业发展与合作单位共同制定人才培养方案，以校院合作、产教融合、医教协同作为切入点，探索课堂与实习、理论与实践相结合，并明确院（企）承担超过 50% 的专业教学任务。通过“理论－实践－岗位”闭环培养，学生在二年级和三年级，于真实医疗环境中完成课程学习与临床任务，实现“早临床、多临床、反复临床”。该模式融合学校理论教学与医院临床实践优势，培育学生医德医风、临床思维及操作技能，每年约培养 200 名学生，使其岗位胜任力显著提升，获合作医院及用人单位高度认可。

表 6-1 2025 年校企合作教学班一览表（2024 级）

学院	合作单位	合作专业及方向	上课地点
临床医学院	附属南安市医院	临床医学专业	医院
	附属人民医院	康复治疗技术专业	医院
	附属晋江市医院	临床医学专业	医院

学院	合作单位	合作专业及方向	上课地点
	龙岩慈爱医院	康复治疗技术专业	医院
	晋江市中医院	针灸推拿专业	医院
	附属安溪县医院	临床医学专业	医院
	安溪县中医院	中医学专业	医院
护理学院	泉州市第一医院	护理专业（重症护理方向）	校内
	附属晋江市医院	护理专业	医院
	附属人民医院	护理专业	医院
药学院	东南医药集团	药品经营与管理专业	企业

数据来源：学校教务处数据统计

6.5 校企合作典型生产实践项目建设

学校对标《职业教育校企合作典型生产实践项目建设指南》，紧密对接产业链，立足校企协同育人，继续在福建省食品安全检测产业学院、泉州市食品安全监测职业院校联盟和泉州市职业学校产教融合特色专业群的建设基础上，继续持续开放运行食品安全检测福建省高校应用技术工程中心，高度重视产教融合的推进和深化，通过主持《高职专科卫生检验与检疫技术专业教学标准》修订、召开以行企业专家为主的专业教学指导委员会、联合开展专业教学、课程建设、科学研究、开展职业技能等级认定等进行紧密合作，实现“师资互培互聘、人才共培共育”，在教学内容和教育管理上充分渗透“企业元素”，创新完善“335”人才培养模式，实现育人环节的“三对接”、育人过程的“三递进”和育人途径的“五联合”，即专业与岗位、教学过程与工作过程、课程内容与职业标准三对接，企业“观摩－见习－实习”三递进，人才培养方案修订、教学过程、教材开发、教师培养、科研合作方面五联合。

通过对“三教”进行改革，将企业典型工作任务引入课堂，构建基于项目化“产业+”的课程体系，搭建食品安全检验数字化实训室，建立集

教学科研、学生实习、生产实训、技能培训与鉴定、技能竞赛、师资培养和对外服务等多功能为一体的食品安全检测生产实践基地,实现了校企协同育人,服务区域经济卫生和民生健康,适应了现代化检验检测行业的转型升级,促进人才培养供给侧和产业需求侧全方位对接,为合作行企业提供精准化实用型人才,破解卫生检验人才教育供给与产业需求矛盾。

6.6 企业捐赠

吸纳企业捐赠是高校拓展资源、深化产教融合的重要路径。通过与企业的合作交流,高校不仅能获得资金、实物支持,更能推动深度合作与资源共享,赋能内涵发展。本年度,学校积极推进校企合作,共吸纳企业捐赠 1332.21 万元,主要为厦门源昌集团捐赠给南安校区的教学用电脑、中央空调等。企业捐赠为学校提升专业人才培养质量筑牢了实践根基,为持续深化内涵建设注入了鲜活血液,也为学校在激烈的竞争中提升办学层次、塑造品牌影响力提供了不可或缺的重要支撑,生动体现了产教融合对高校高质量发展的推动作用。

案例 6-1 医教协同，赋能教改提质就业增优

自 2007 年起，学校与 13 家医院（企业）陆续开展校企合作，共建 17 个教学班，涉及 10 个专业，采用“1+1+1”模式，共同制定人才培养方案，开发特色课程。因学生人数变化目前保留 11 个教学班，覆盖 9 个院（企）及 7 个专业。每年约 200 余名学生进入合作班，实现“早临床、多临床、反复临床”，有效培养医德医风、临床思维及操作能力。校院联合开发 5 门省级精品在线课程，参与建立 4 门教学资源库，学生获国家、省级奖项 10 项。临床医学专业南安班 17 名学生中 5 人考取编制；康复治疗技术专业 72 名学生被推荐至医联体就业；药品经营与管理专业东南班合作以来近 960 人在该企业就业，占企业员工总数 31.8%；护理专业根据特殊岗位能力需求，学生在就业上满足了地方卫生行业紧缺人才需求。

7. 发展保障

7.1 党建引领

7.1.1 强化理论武装，筑牢政治根基

为夯实思想基础，学校持续强化党的政治建设，坚持和加强党的全面领导，推进全面从严治党向纵深发展，教育引导基层党组织和广大党员干部深刻领悟“两个确立”的决定性意义，增强“四个意识”、坚定“四个自信”、做到“两个维护”。巩固拓展学习贯彻习近平新时代中国特色社会主义思想主题教育成果，扎实开展深入贯彻中央八项规定精神学习教育。学习教育期间，党委理论学习中心组开展集体学习 8 次、举办读书班 2 次；全校基层党组织围绕主题开展“三会一课”、主题党日 122 次，专题学习研讨 45 次；领导干部讲授专题党课 77 次。坚持真查实改，领导班子成员共查摆问题 5 个并全部完成整改；运用典型案例深化警示教育，组织参观警示教育基地 3 批次，开展警示教育课 34 场次覆盖 1151 人次。学校专题网发布新闻动态 147 条，新媒体平台发布相关内容 16 篇。



图 7-1 学校召开深入贯彻中央八项规定精神学习教育警示教育会

7.1.2 夯实组织基础，激发队伍活力

在组织建设方面，学校以提升基层党组织战斗力为抓手，聚焦筑牢党建引领力、强化党建执行力、激发党建凝聚力三大重点，通过强化理论武装、推进支部标准化建设、深化“一融双优”等 11 项工作任务，开展“党员好故事、书记好党课、支部好案例”“‘双带头人’教师党支部书记‘强国行’专项行动”“先锋党小组”“党员先锋岗”等项目，着力实现基层党组织政治功能和组织功能显著提升，党员先锋模范作用充分发挥，党建品牌特色有力彰显，学校党的组织体系、制度体系和工作机制不断完善，打造引领支撑高质量发展的组织体系。



图 7-2 临床医学院党总支全体党员重温入党誓词

7.1.3 创新培养机制，提升干部素质

学校积极探索多渠道、多形式的党员干部培养模式，通过专题讲座、现场教学、经验交流、拓展训练等方式，引导党员干部加强理论学习、厚实理论功底。组织科级干部赴龙岩市开展主题党日活动，选派 1 名青年干部参加 2025 年福建省高校“青马工程”青年干部、青年教师和思想政治工作骨干培训班，助力青年干部夯实理论根基、提升政治素养。2025 年 8

—11 月，组织全校科级干部开展政治能力和履职能力提升网络培训班，重点补素质短板、强能力弱项，着力提高干部推动高质量发展本领与服务群众本领，推动培训成果转化为履职实效。



图 7-3 学校举办“追寻红色足迹 传承革命精神”主题党日活动

7.2 政策落实

7.2.1 国家政策落实

学校坚持贯彻习近平总书记关于职业教育的重要论述和全国教育大会精神，《健康中国 2030》《国家职业教育改革实施方案》《“健康中国 2030”规划纲要》《国务院关于加快医学教育创新发展的指导意见》《深化新时代教育评价改革总体方案》《“十四五”国民健康规划》《关于支持福建探索海峡两岸融合发展新路建设两岸融合发展示范区的意见》等系列文件出台，以及以泉州医学高等专科学校为基础设置泉州医学院事项纳入教育部“十四五”时期高校设置规划，为学校创建应用型本科医学院校建设目标提供明确的政策引导。

2025 年，学校深入贯彻落实党的二十大和二十届二中、三中、四中全会精神，贯彻落实习近平总书记来闽考察重要讲话精神，服务教育强国、

健康中国、健康福建发展战略，坚持立德树人，深化内涵发展，统筹事业发展与安全稳定，大力推进泉州医学院创建工作，形成良好工作合力，为学校升本事业开创新局面。

7.2.2 地方政策落实

“十四五”期间，学校升格创建工作得到了省委、省政府和市委、市政府的高度重视和大力支持。《福建省人民政府办公厅关于印发福建省进一步完善医疗卫生服务体系实施方案的通知》（闽政办〔2023〕33号）、《福建省补齐县域医师队伍短板工作方案》（闽卫科教〔2023〕104号）、《福建省人民政府关于印发〈厦漳泉都市圈发展规划〉的通知》（闽政〔2024〕7号）、《泉州市“十四五”教育发展专项规划》（泉政办〔2021〕51号）等省、市重要文件中均明确提出“支持泉州医学高等专科学校升格为本科院校”。

省、市形成强大合力，推动和保障泉州医学院升格创建及可持续发展。泉州市主要领导亲自部署推进，市政府成立以市长为组长的工作专班，多次召开学校升本工作专题会，协调推进学校办学用地、人才引进、专项经费、医院划转等重要事项。泉州、南安两级政府已落实南安校区（一期）办学用地 415.77 亩，相应投入划拨征地、拆迁专项经费 9.8 亿元，并承诺在学校升本初期五年内持续投入专项资金，在人才引进、鼓励医院及企业参与医学人才培养、产学研合作等方面持续给予支持。

7.3 学校治理

7.3.1 完善现代治理体系，夯实高质量发展制度根基

学校以完善治理体系为抓手，筑牢高质量发展根基。锚定章程统领，修订并核准学校章程，依此构建依法治校框架，细化 9 模块 87 项法治测评指标，让治理有规可循。制度建设持续发力，聚焦教学、科研、后勤管理、安全等 8 大领域，废改立相关制度和规范办事流程，推动管理流程化、规范化。同时，强化思想与能力赋能，每年召开党委中心组政治理论学习

厚植方向根基，组织科级以上干部赴省、市党校培训，开展青马工程等多元培育，覆盖青年干部、思政骨干超 500 人次，不断提升管理队伍能力。深化教育评价改革，构建办学质量考核体系，教学质量诊改以“有效”通过省级复核，以科学评价驱动治理优化。持续探索，学校从制度构建到队伍培育，从流程规范到评价闭环，不断提升学校治理体系能力和水平。

7.3.2 以数字化技术驱动教学治理现代化，构建“学-教-管”一体化新生态

教育数字化转型工作深入推进，围绕“学生学、教师教、教学管”三大核心场景，系统构建以数字化技术为引擎的现代化教学治理新范式，全面提升育人质量与管理效能。强化AI赋能，显著提高教学与管理的智能化水平，为教育教学的深度变革注入新的动力。

一是服务于“学生学”。构建个性化、沉浸化的智慧学习空间。云课堂教学平台持续完善，智能算法在学情分析中的应用得到加强，为学生精准推荐学习资源、规划个性化学习路径，有效落实因材施教。虚拟仿真实验集群作为建设重点，在护理、助产等实操性强的课程，通过沉浸式技术重构真实工作场景，帮助学生在安全、可重复的虚拟环境中掌握实操技能。网络通识课程库与共享平台海量优质资源整合，做到微课、学术讲座等内容系统化，有力支撑学生的碎片化学习与自主拓展。积极拓展AI辅助教学应用，依托学习通平台搭建AI智能体，赋能学生学习全过程。通过引入AI学情分析，实现对学习过程的深度洞察与动态干预，为学生提供更为精准和及时学习支持，推动个性化学习体验持续优化。

二是赋能于“教师教”。打造智能化、协同化的专业发展工具箱。支持教师专业成长与教学创新，云课堂教研助手提供基于AI的课堂实录分析与教学行为诊断报告，为教学反思与优化提供科学依据。课件智能生成系统能够依据课程标准，快速生成高质量的教学设计框架与课件素材，极大减轻教师备课负担。依托 5G 技术构建的远程示教系统与跨校区虚拟教研

室，打破物理空间限制，异地协同备课与教学案例众创成为常态。通过组织一系列主题讲座及专项培训，重点推广AI助教的应用，帮助教师高效完成资源检索、内容生成与初步教学设计，使其从重复性劳动中解放出来，更加专注于教学创新与学生互动，显著提升教学准备与实施效率及智能化水平。

三是优化于“教学管”。建设数据驱动、流程再造的治理中枢。在管理层面，校级教育数据中台已实现教务、人事等业务系统的全面贯通，形成“六位一体”的数字大脑驾驶舱，能够实时、可视化呈现教科研等关键指标。基于微信架构微门户持续定制开发多项师生高频使用“微服务”，推动教学治理流程再造。数字督导系统与教学观摩平台融合课堂语音识别、情感计算等前沿技术，为教学评估提供更为客观、精准辅助手段。AI在管理决策与质量监控的应用得到显著加强。教室试点AI教学督导系统基于多模态数据自动识别课堂教学关键环节、师生互动模式与课堂氛围，并生成结构化分析报告，为教学过程的精准评估、异常情况实时预警与管理决策提供深度智能化支持，大幅提升教学督导工作效率、覆盖范围与客观准确性，教学质量保障体系更加智能、敏锐和可靠。

通过系统性建设与对AI应用的强化，数字化技术已深度融入教学治理全流程，有效服务于学生个性化成长、赋能于教师专业化发展、优化管理科学化决策，为学校高质量发展注入持续动能，并展现出更加广阔智能化应用前景。

7.4 质量保障

学校紧密围绕“512”诊断与改进工作总体思路，依托“QP+”创新管理模式，以2025年“3+1”专项行动为核心抓手，持续完善内部质量保证体系建设并提升运行效能。通过“教学能力提升专项行动”，构建“基础运行—质量提升—创新发展”三位一体的工作体系，系统推进教学管理规范、教学质量优质化、教学创新特色化；通过科研能力提升专项行动，

强化平台团队建设、项目过程管理和成果转化应用，推动科研工作提质增效；通过管理能力提升专项行动，聚焦效能建设、宣传思想、安全保卫、“一站式”学生社区、共青团工作等重点领域，全面提升管理服务精细化、专业化水平；通过基层党组织战斗力提升专项行动，深化“一融双优”党建模式，强化党建引领与业务融合。各专项行动均明确了牵头部门、责任分工与考评机制，并将内部控制要求全面融入实施过程，形成了目标引领、过程管控、结果反馈、持续改进的系统化、闭环化质量管理机制。

7.5 经费收入

2025 年度，学校总收入为 21697.15 万元，其中：财政补助收入 15618.94 万元、事业收入 5653.91 万元、社会服务等其他收入 424.3 万元。2025 年学校总支出为 21000.31 万元，学校投入约 1158.17 万元，用于内涵建设提升项目；投入 377.46 万元，建设福建省“双高计划”建设项目。

学校内涵建设经费保障到位，做到项目资金统一纳入预决算管理，专款专用，实行项目精细化管理。学校制订《泉州医学高等专科学校全面实施预算绩效管理实施办法（试行）》，推进全面实施预算绩效管理工作。将绩效理念和方法深度融入预算编制、执行、监督全过程，对预算资金执行进度、绩效目标实现程度和预算项目实施进度等进行跟踪管理，确保预算执行高效，绩效目标准确。通过全方位、全过程、全覆盖实行预算绩效管理，实现预算和绩效管理一体化，着力提高学校资源配置效率和使用效益。

7.6 双高建设

学校深入贯彻习近平新时代中国特色社会主义思想，坚持党的教育方针，落实立德树人根本任务和全国职业教育大会精神，紧密对接福建省医疗卫生事业发展需求。2025 年，学校全面完成“双高计划”建设任务，100 项建设任务完成率达 100%。

在建设过程中，学校积极顺应国家教育强国高质量发展战略部署，抢抓升格应用型本科医学院校的重大机遇，凭借“双高计划”建设单位的坚实基础，升格创建应用型本科医学院校获教育部批准，正式纳入“十四五”高校设置规划。学校持续对标本科院校设置标准，深化内涵建设，不断提升办学层次和育人质量。

5 年来，学校新招聘、引进、调入教师 103 人，其中博士 17 人、硕士 79 人；新增（含引进与晋升）高级职称教师 79 人。办学条件显著改善，新增实验实训设备价值 3987.97 万元，新增图书 6.72 万册，南安校区新增总面积 277178 平方米，其中教学科研行政用房 77989.87 平方米；多项成果实现历史性突破：获国家级教学成果奖 1 项，建成国家级职业教育在线精品课程 1 门，获批国家级虚拟仿真实训基地 1 个，牵头建成全国首个地级市医保学院，作为第一完成单位荣获 2024 年福建省医学科技奖二等奖。社会服务能力持续增强，累计开展职业培训 22 万人次，毕业生毕业去向落实率平均值超过 95%，用人单位满意度平均值超过 98%。

学校积极融入区域产教融合战略布局，加快构建具有区域特色的医学教育体系，形成全省范围内的医学教育创新引领优势。近年来，学校在福建省医药类高职高专院校中排名稳居第一，为“双高计划”高质量建设奠定了坚实基础。

在经费保障方面，五年来“双高计划”建设预算投入 7232 万元，实际投入 8134.73 万元，预算到位率 112.48%；实际支出 8069.91 万元，预算支出完成率 111.59%，有力支撑了各项建设任务的有效落实。

案例 7-1 “先锋矩阵”强堡垒 党建引领赋新能

学校党委深入实施基层党组织战斗力提升专项行动，创新构建“先锋党小组”矩阵，推动党建工作与中心工作深度融合，为学校高质量发展注入强劲动力。一是科学设组，织密组织体系。按核心功能划分党小组，形成“党委—党总支—党支部—党小组”四级联动、覆盖全面的组织网络，延伸工作触角，夯实组织基础。二是创新机制，提升内生动能。建立实绩导向考评激励体系，将党小组建设纳入党建考核，营造争当先锋的良好氛围。三是深度融合，彰显实战成效。推动各党小组将作用发挥融入教育教学、科研创新、社会服务等各环节，切实将党建优势转化为发展实效。通过以上举措，有效激活了基层党组织活力，为学校高质量发展提供了坚强组织保证。

案例 7-2 泉州医学高等专科学校深化医科育人工作

一是调整专业育人路径。修订人才培养方案，强化临床实践教学，将临床医学专业实习期调至 46 周，中医类专业调至 40 周；优化专业课与公共课配置，调研学生实训情况，推行“预约+自主申请”满足“实训资源开放”需求。二是畅通师生沟通渠道。将校领导接待日作为推动育人工作的重要载体，举办“医路同行共话成长”等系列活动；通过毕业生建言、与新生对话，形成师生共商的良好校园生态。三是筑牢师生服务保障。建立“现场应答一限时督办一长效跟踪”三级响应保障机制，坚持问题闭环管理限时办结，连续 19 年累计办结 1000 余件诉求，办结率 100%；编发学生校园生活实用手册，从细节上改善学校育人环境。

8. 面临挑战

8.1 存在的问题

在当前高等教育高质量发展的背景下，学校在改革与发展进程中还存在一些问题：一是面对新发展阶段所带来的新形势、新理念、新格局与新目标，需构建更为敏捷和高效的治理机制，以增强应对复杂教育环境的能力，当前学校在推进治理体系现代化、提升科学决策与民主管理水平方面仍有提升空间。二是学校正处于向应用型本科院校转型的关键阶段，师资队伍在适应本科层次办学要求、转变教育教学观念、提升科研创新与信息技术应用能力等方面仍需加强系统建设和整体提升。三是在全球化不断深入的背景下，国际合作与交流已成为高校提升办学水平和国际影响力的重要路径。学校需进一步健全国际化工作机制，拓展合作渠道，深化合作内容，加快职业教育国际化进程，以增强综合竞争力和全球影响力。

8.2 面临挑战

8.2.1 医学教育创新发展对人才培养提出了新要求

《国务院办公厅关于加快医学教育创新发展的指导意见》把医学教育摆在优先发展的重要地位，提出以“新理念、新定位、新内涵、新医科”为引领推进医学教育创新发展。国家实施“人工智能+”行动，为医学教育带来新挑战，对学校构建智能医学教学体系提出新要求。学校如何立足区域医疗卫生健康产业发展需要，在学科专业布局、师资队伍建设、科研与社会服务、对外合作交流等方面，与省内同类院校差异化发展，是未来办学要解决的问题。

8.2.2 医教研协同发展对资源统筹提出了新任务

如何进一步凝聚附属医院资源，加强对区域多发病、常见病治疗的研究，推动临床转化和科技服务，推动区域医联体、医共体在学科建设、科研攻关方面的横向合作，进一步深化产教融合，科教融汇，不断提升服务

地方产业发展的能力和水平，是学校未来改革发展进程中的重大课题。

8.2.3 内涵建设提升对治理体系构建提出了新挑战

如何通过破除学科壁垒、创新交叉融合机制，实质性推进医工、医理、医文深度协同发展，构建契合“全生命周期”理念、呼应新科技革命趋势的学科生态体系；如何在院校章程框架下，系统构建涵盖决策执行、民主管理、社会参与的现代大学制度体系，将文本制度转化为治理效能；如何通过流程再造和数字化转型，构建科学决策、规范运行、高效反馈的治理闭环，切实激发师生创新活力，推动学校高质量发展，是摆在学校面前的重大现实课题。

8.3 未来展望

8.3.1 医学教育创新发展带来新契机

《国务院办公厅关于加快医学教育创新发展的指导意见》指出，面对突发公共卫生事件提出的新挑战、实施健康中国战略的新任务、世界医学发展的新要求，国家医学教育还存在人才培养结构亟需优化、培养质量亟待提高、医药创新能力有待提升等问题，必须“提升医学专业学历教育层次”“稳步发展本科临床医学类、中医学类专业教育”。《“健康中国2030”规划纲要》明确指出：“加强医教协同，建立完善医学人才培养供需平衡机制”“加大基层和偏远地区扶持力度，加强全科、护理等急需紧缺专业人才培养培训。调整优化适应健康服务产业发展的医学教育专业结构”。《教育强国建设规划纲要（2024—2035 年）》进一步强调，要“深化医学教育改革，构建高质量医学教育体系，推动医学教育与科技创新深度融合，培养具有国际竞争力的医学人才”。同时，纲要提出“优化医学教育资源配置，支持中西部地区和基层医学教育发展，强化全科医学、公共卫生、护理等紧缺人才培养，推动医学教育服务健康中国战略”。学校将积极响应国家关于加快医学教育创新发展的战略指引，以构建高质量医学教育体系为核心，推进人工智能、大数据、机械工程自动化在临床医学、

医学影像、康复治疗、口腔医学技术、生物医药等方面的交叉融合，在前沿领域培育新的学科增长点。

8.3.2 区域经济社会发展创造新环境

习近平总书记擘画的“机制活、产业优、百姓富、生态美”新福建宏伟蓝图，为福建高质量发展指明了前进方向，提供了根本遵循。福建经济蓬勃发展，2024 年全省经济总量达 5.78 万亿元，居全国第八位；人均 GDP 达 13.81 万元，居全国第四位。泉州的经济总量达 1.31 万亿，经济总量曾连续 22 年位居全省第一，2024 年泉州地区生产总值增速居全国 27 个 GDP 超万亿城市之首。人民生活水平大幅提高，人民群众对卫生健康服务不断提出更高需求。随着两岸融合发展示范区、粤闽浙沿海城市群、美丽中国先行示范省、厦漳泉都市圈等区域发展政策的深入实施，福建的高等教育特别是医学高等教育将迎来更高更快的发展新环境。学校将围绕厦漳泉都市圈、粤闽浙沿海城市群的生物医药、数字健康、高端医疗器械等产业集群，鼓励教师聚焦产业需求，融入医院、行业、企业开展关键技术联合攻关，深化校地、校企协同创新机制，联合共建产业技术研发平台，推动科技成果就地转化。

8.3.3 “海峡两岸融合发展”提供广阔发展空间

《中共中央 国务院关于支持福建探索海峡两岸融合发展新路建设两岸融合发展示范区的意见》提到，“支持福建高校和科研院所通过多种方式扩大招收台湾学生规模，支持两岸高校在闽开展高水平合作办学与多元化合作”“发挥泉州、漳州闽南语地区台胞主要祖籍地优势，建设世界闽南文化交流中心”。国家药监局出台《支持福建探索海峡两岸融合发展新路推动药品医疗器械化妆品监管创新发展工作方案》，明确支持“福建在探索两岸中药传承创新融合发展上先行先试、支持福建开展两岸药品监管科学研究、支持福建持续加强两岸医药民间交流”。随着海峡两岸融合发展的深入推进，两岸教育融合发展的不断增强，未来在医学教育的人才培

养、教学改革、科学研究、智库建设等方面都能开展多维的交流与合作，是贯彻落实“台胞台企登陆第一家园”和“海丝核心区”两大核心战略的重要支点，为学校未来发展提供更广阔的发展空间。学校将充分发挥福建对台独特优势，计划与台湾高校开展合作办学，积极招生台湾学生，并吸引台湾优秀师资到校任教，同时组织教师赴台访学、进修和合作研究，深化学术互动，建立长期稳定的合作关系。

精誠惠世

精誠惠世